



**TURGUTLU TİCARET BORSASI**

---



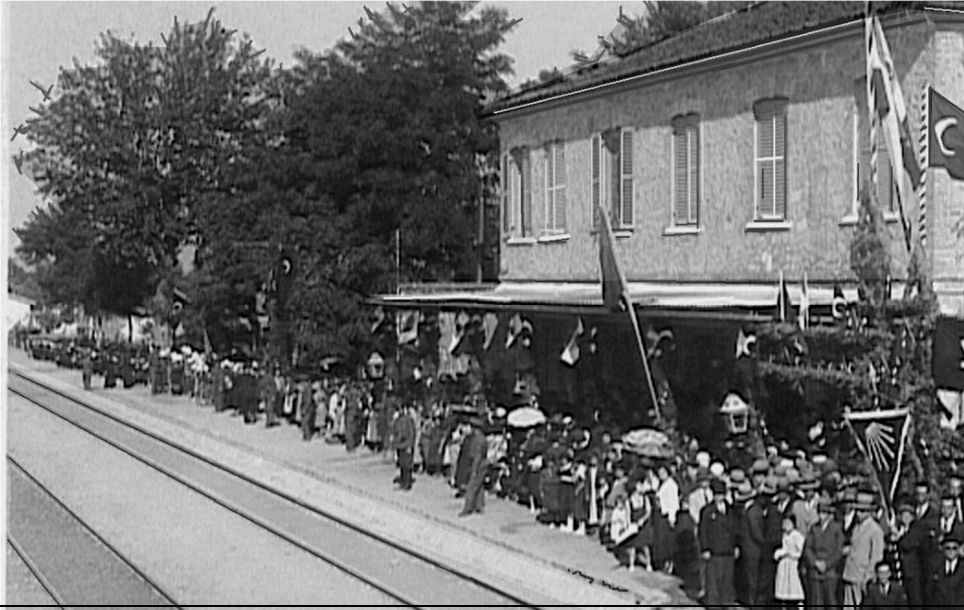
# **STRATEJİK PLAN**

## **(2020-2023)**

**TARİH** : 25.11.2019  
**REVİZYON** : 00



## TURGUTLU TİCARET BORSASI



Atatürk Turgutlu'da 07 Eylül 1922

*Milli ekonominin temeli tarımdır.  
Eğer milletimizin büyük çoğunluğu çiftçi olmasaydı, biz bu gün dünya üzerinde  
olmayacaktık.*

Mustafa Kemal ATATÜRK



## TURGUTLU TİCARET BORSASI



### TURGUTLU TİCARET BORSASI (TTB) YÖNETİM KURULU BAŞKANI

#### ÖNSÖZ

Kurumumuzun III. Stratejik Yönetim Dönemi stratejik planımızı onayladığımız 06 Haziran 2016 tarihi itibarı ile başlamıştır. I. Ve II. Stratejik Yönetim Dönemleri kurumumuz için stratejik yönetim deneyimi olmuştur. III. Stratejik Yönetim Döneminde bu deneyimimizi kurumumuzun üyelerine ve bölge ekonomisine katma değeri daha yüksek hizmetler sunmak için kullanacağız.

Stratejik Planımızı incelediğinizde 2020-2023 Yılları arasında kurumumuzun başarmayı taahhüt ettiği işler ile ilgili bilgilere ulaşacaksınız. Kurumumuzun stratejik amaçlarını gerçekleştirmesindeki başarısı aynı zamanda iş birliği içinde olduğumuz kurumlarımız ve üyelerimizin de başarısı olarak görülmeli.

Stratejik planımızın hazırlanması sürecinde iç ve dış paydaşlarımız ile yaptığımız anketler aracılığı ile Turgutlu Ticaret Borsası'ndan beklentileri ve kurumumuz hakkında görüşlerini aldık ve hassasiyet ile değerlendirdik. Özet olarak kurumsal amaçlarımızı paydaşlarımızın ihtiyaç ve beklentilerini dikkate alarak belirledik.

Bundan sonraki süreçte; siz değerli üyelerimiz ve stratejik ortaklarımız ile iletişimimizi ve işbirliğimizi geliştirerek ortak hedeflerimizi gerçekleştirmek için tüm kaynaklarımızı seferber ederek çalışacağız.

Saygılarımla.

**Selçuk TEMEL**  
**Turgutlu Ticaret Borsası**  
**Yönetim Kurulu Başkanı**



## TURGUTLU TİCARET BORSASI

### İÇİNDEKİLER

#### 1. TURGUTLU İLÇESİ HAKKINDA BİLGİLER

- 1.1. Turgutlu'nun Konumu
- 1.2. Turgutlu Ticaret Borsası Tarihi
- 1.3. Turgutlu Tarihi
- 1.4. Turgutlu İstatistikleri
  - 1.4.1. Tarım Bilgileri
    - 1.4.1.1 Kullanım Şekline Göre Arazi Dağılımı
    - 1.4.1.2 Tarım Arazisi Kullanım Durumu
    - 1.4.1.3 Tarım Alanlarının Tarım Türüne Göre Kullanım Durumu
    - 1.4.1.4 Tarla Arazilerinin Tarım Sınıfına Göre Ürün Bazında Kullanımı
    - 1.4.1.5 Sebze Arazilerinin Tarım Sınıfına Göre Ürün Bazında Kullanımı
    - 1.4.1.6 Meyve Ürünleri İçin Arazi Kullanım Bilgileri
    - 1.4.1.7 Hayvancılık Bilgileri
  - 1.4.2 Organize Sanayi Bilgileri
    - 1.4.2.1 Konum ve Avantajları

#### 2. YASAL YÜKÜMLÜLÜKLER VE MEVZUAT ANALİZİ

- 2.1 Hizmetlerin Kapsamı
  - 2.1.1 Borsa Muamelat Hizmetleri
  - 2.1.2 Ürün Tescil Hizmetleri
  - 2.1.3 Satış Salonu Hizmetleri
  - 2.1.4 Temsil ve Tanıtım
  - 2.1.5 Eğitim ve Araştırma Hizmetleri
  - 2.1.6 Sosyal Hizmetler
- 2.2 Paydaş – Ürün Matrisi
  - 2.2.1 Faydalanıcılar
    - 2.2.1.1 Üyeler
    - 2.2.1.2 Toplum
    - 2.2.1.3 Yerel ve Ulusal Resmi Kurumlar
    - 2.2.1.4 Yerel Sivil Toplum Kuruluşları
    - 2.2.1.5 Hizmetlerin Nitelik ve Niceliğine İlişkin Hükümler
  - 2.2.2 Organizasyon, Çalışma Usulleri ve İş Süreçlerine İlişkin Düzenlemeler
    - 2.2.2.1 Yasal Düzenlemeler
    - 2.2.2.2 Kurumun İç Düzenlemeleri
  - 2.2.3 Diğer Kamu ve Özel Kuruluşlar İle İlişkileri Düzenleyen Hükümler
  - 2.2.4 Durum Analizi
    - 2.2.4.1 Paydaşlarımız
    - 2.2.4.2 Paydaşların Önceliklendirilmesi
  - 2.2.5 Paydaş ve Etki Önem Matrisi
    - 2.2.5.1 İç Paydaşlar
    - 2.2.5.2 Dış Paydaşlar
    - 2.2.5.3 Faydalanıcılar





## TURGUTLU TİCARET BORSASI

### 3. KURUM ANALİZİ (SWOT/GZFT)

- 3.1. İç Faktörler
  - 3.1.1. Güçlü Yanlar
  - 3.1.2. Zayıf Yanlar
- 3.2. Dış Faktörler
  - 3.2.1. Fırsatlar
  - 3.2.2. Tehditler

### 4. KURUMUN YAPISI

- 4.1. Organizasyon Yapısı
  - 4.1.1. Aynı ya da Benzer Görevi Yapan Birimler ve Yetki Çakışması
  - 4.1.2. Turgutlu Ticaret Borsası'nda Son Dönemde Yapılan Önemli Değişiklikler
- 4.2. Turgutlu Ticaret Borsası İnsan Kaynakları
  - 4.2.1. Kuruluş Personelinin Sayısı ve Dağılımı
  - 4.2.2. Personelin Eğitim Düzeyi, Yetkinliği ve Deneyimi
  - 4.2.3. Kurum Kültürü
    - 4.2.3.1. İletişim Süreçleri
    - 4.2.3.2. Karar Alma Süreçleri
    - 4.2.3.3. Gelenekler ve Değerler
    - 4.2.3.4. Kurum Gelenekleri
    - 4.2.3.5. Teknoloji
      - Altyapı Teknolojisi
      - Teknolojiyi Kullanma Düzeyi
  - 4.2.4 Mali Durum
    - 4.2.4.1 Mali Kaynaklar
    - 4.2.4.2 Bütçe Büyüklüğü
    - 4.2.4.3 Bina ve Diğer Varlıklar

### 5. ÇEVRE ANALİZİ

- 5.1. Bölgemizde Ülkemizdeki ve Dünyadaki Durum

### 6. GELECEĞE BAKIŞ

- 6.1. Misyonumuz; Kurumumuzun Varlık Sebebi
- 6.2. Kurumumuzun Misyonu
- 6.3. Vizyonumuz; Kurumumuzun İdeal Geleceği
- 6.4. Kurumumuzun Vizyonu
- 6.5. Değerlerimiz; Çalışma Felsefemiz ve Temel İlkelerimiz
- 6.6. Kurumumuzun Değerleri

### 7. TEMEL AMAÇLARIMIZ; ULAŞMAYI HEDEFLEDİĞİMİZ SONUÇLAR

- 7.1. Temel Amaçlarımız
- 7.2. Maliyet Tabloları
- 7.3. İzleme ve Değerlendirme
- 7.4. Eylem Planları
- 7.5. Gözden Geçirme Planları
- 7.6. Gözen Geçirme Raporları

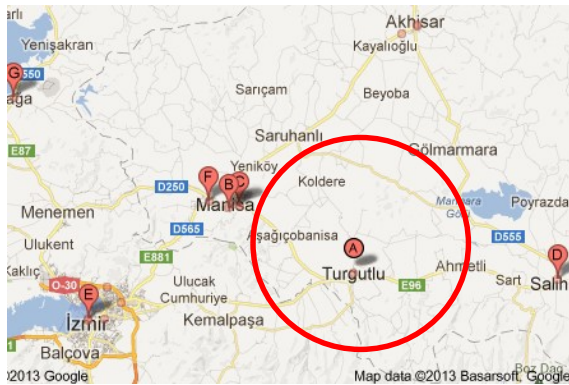


## TURGUTLU TİCARET BORSASI

### 1. TURGUTLU İLÇESİ HAKKINDA BİLGİLER

#### 1.1 Turgutlu'nun Konumu

Turgutlu Ege Bölgesinde Manisa İlının 163.687 nüfusa sahip en büyük üç ilçesinden biridir. Manisa ilının Güneydoğusunda ve İzmir-Ankara karayolu üzerinde yer alır. Manisa merkeze 37 km, İzmir'e 55 km, İstanbul'a 466 km ve Ankara'ya 534 km mesafededir.





## TURGUTLU TİCARET BORSASI

### 1.2 Turgutlu Ticaret Borsası Tarihi

Turgutlu Ticaret Borsası 26.10.1968 Tarihinde Kurulmuş Olup, İlk Borsa Meclisi Hüseyin Aykuta, Hilmi Canseven Halil Kale, İbrahim Tarzan, Hasan Özkızılcık, Hüseyin Karagözlü, Mehmet Göbekli, Veli Tosuner, Hasan Baysallı, Abdül Çokgüreşçi'den Müteşekkildir. İlk Olarak Koza Pazarı Mevkiindeki şimdiki 4 Numaralı sağlık ocağının bitişiğindeki binada hizmete başlamıştır. Daha Sonra Belediye Başkanı Sayın Doktor Hüseyin Orhan Tarafından belediyeye ait hürriyet meydanında yer gösterilmiş, borsa kendi imkanları ile buraya bir hizmet binası yaparak 1994 yılına kadar bu binada hizmete devam etmiştir. 1994 Yılında Yeni Açılan Tarım Ürünleri Ve Gıda Çarşısına Taşınarak burada hizmetine devam etmektedir.

Turgutlu Ticaret Borsası'na halen 122 kayıtlı üye bulunmaktadır. Bunlardan 107'si faal 15'i askıdadır. Turgutlu Ticaret Borsası'nda meslek komiteleri oluşturulmamıştır.

Turgutlu Ticaret Borsası, yasalarla belirlenen sorumluluk ve yetkilerini azami düzeyde hayata geçirerek hem üyelerine hem de topluma hizmet etmektedir. Yasal hizmetlerin yanında bölge ekonomisine katkımını artırmak için üyelerimizin ve üreticilerimizin faydalanacağı laboratuvar ve satış salonu inşaatımız devam etmektedir.

Turgutlu Ticaret Borsası, 2012'de başladığı Kalite Yönetimi ve Akreditasyon çalışmalarını başarı ile sonuçlandırmıştır.

### 1.3 Turgutlu Tarihi

Turgutlu çevresinde Milattan Önce birçok medeniyetin kurularak geliştiği bilinmektedir. Turgut 6 asırlık geçmişe sahip bir yerleşim yeridir. Yöreye ilişkin ilk kesin bilgiler (MÖ. 1200–680) yılları arasında Trako Frigleri ve Ludu Prensleri devrine aittir. Bu dönemden sonra bölge Lidya Krallığı (M.Ö. 680–546) egemenliğine girmiştir. Turgutlu çevresi Lidya Devleti'nin başkenti olan Sart'a ait eserler bakımından oldukça zengindir. Yöre MÖ. 546–334 yılları arasında Pers egemenliğine girmiş, İskender'in Persleri yenilgiye uğratmasından sonra Grek hâkimiyetine girmiştir. (MÖ. 334–282). MÖ.129 ile MS.395 yılları arasında Roma hâkimiyetinde kalmış, 395 yılında başlayan Bizans hâkimiyeti sırasında yoğun biçimde Müslüman Arap akınlarına uğramıştır.

Turgutlu 14. yüzyılda,(1442) devrin padişahı 2. Murat tarafından yöremize yerleştirilen Şeyh Tur'ud aşiretinin o dönemki kuşaklarının Gediz vadisinin en verimli yöresi olan Gürköy-Gencerpınarı mevkiinde küçük bir köy olarak oluşturulmuş, yerleşim alanı daha sonra oviden bugünkü kent merkezine doğru yayılmıştır. İlk yerleşim yeri olan vadiden, zamanla meydana gelen deprem ve heyelanlar nedeniyle yukarılara doğru kayarak, bugün bulunan merkeze doğru geldiği ve bugünkü yerleşim alanının oluşturulduğu görülmektedir. Bugünkü merkezi yerleşim içinde, Türk ve Rum halkın ilk zamanlardaki kültürel kaynaşması ve alış-verişi, giderek ticari ilişkileri geliştirmiş ve Rumlardan arazi ve toprak satın almak suretiyle de genişleme ve yayılmalarını sürdüren Türkler, kasaba içinde Rum halkla birlikte sevgi, barış ve hoşgörü ortamı içinde yaşamlarını sürdürmüşlerdir. 1.530'lu yıllarda toplam nüfus 1.200'e ulaşmıştır. 16. yüzyılda bağlı bulunduğu Saruhan Sancağı bölgesinde Manisa'dan sonra en büyük yerleşim merkezleri arasında yer aldığı görülmektedir.

Turgutlu hakkında ilk detaylı bilgilere, Tahrir defterlerinden ulaşılmaktadır. Bu defterdeki bilgilere göre, Turgutlu bir köy olarak, 1530'lu yıllarda 120 haneye yaklaşan yerleşik ve 100 hane kadar da Yörük olarak toplam 1200 civarında kayıtlı nüfusa sahiptir. Buna müteakip 1575 tarihli tahrir kayıtlarına göre; Cami, dört mescit, bir hamam, bir mekteb, iki zaviyenin adı ve vakıfları kayıtlı bulunmaktadır. XVII. yüzyılın başlarına kadar Turgutlu resmi kayıtlarda "köy" olarak zikredilmektedir. Bu dönemde Turgutlu'da halkın büyük bir kısmı çiftçilik ile uğraşıyordu. Turgutlu çiftçilerinin yetiştirdiği mahsuller



## TURGUTLU TİCARET BORSASI

arasında üzüm, buğday, arpa ve özellikle pamuk önemli bir yer tutuyordu. III. Mehmed devrinde gelirleri Valide sultanların hasırlarına katılan Turgutlu, bu sıralarda Celali isyanları ile sarsılmış, hatta etrafına sur inşa edilmiştir.

16. yüzyıldaki Celali isyanları sırasında, civardaki yerleşimlere göre daha güvenli bir yapısı olması dolayısıyla, etrafındaki küçük köy ünitelerinden buraya yapılan göçler nedeniyle, bir nüfus patlaması yaşanmıştır. Manisa kadısının haftalık Pazar kurulabileceğini belirten 1610 tarihindeki hükmüyle birlikte, “kasaba” statüsüne kavuşmuştur. 1660 tarihli defterde nahiye olarak adı geçen Turgutlu da bu sıralarda 1175 hane bulunuyordu. Bu da yaklaşık 5000 – 6000 kişilik bir nüfus olduğunu göstermektedir.

Bu kayıtlara göre Turgutlu'da mahalle sayısı sekize yükselmiş, eski mahallere Cami-i Cedid, Zeytuncük ve Çömleçi adlarını taşıyan üç mahalle daha katılmıştır. Yörük yerleşmesi olarak kurulan Turgutlu, XVI-XVII. Asır boyunca gelişmesini sürdürerek bir şehir-kasaba özelliği kazanarak Orta ve Batı Anadolu bölgesinde Osmanlı döneminde gelişen küçük kır yerleşmelerinin tipik örneklerinden biri olmuştur.

Turgutlu bundan sonra “Kasaba” olarak tanındı "Turudlu" adı unutulmuş Turgutlu'ya dönüşmüştür. Ancak halk arasında adı "Kasaba" olarak yerleşmiştir. “Kasaba” adı, 19. yüzyıl başlarına kadar da genel bir ad olarak bilinmekte ve söylenmekteydi. Bu devre kadar “Kasaba” olarak anılan yerleşim, Gülhane Hattı Hümayun’u diye de bilinen “Tanzimat” döneminden (1839) itibaren, “Kasaba-i Turgutlu” (Turgutlu Kasabası) olarak adlandırılmıştır. Zamanla kolay olan eski adıyla “Kasaba” olarak anılmaya devam edilmiştir.

1863’de başlayan İzmir-Kasaba Demiryolu 1866’da işletmeye açılmıştır. (93 Km)1868’de kaza haline gelen Turgutlu bu tarihe kadar Manisa'nın baş nahiyesi durumundaydı.1878 Aydın vilayeti salnamesine göre Turgutlu'da o tarihte erkek nüfusu 9.959 ve hane sayısı 4.867'dir. Aynı tarihlerde 2 nahiyesi ve 33 köyü bulunmaktadır. 1888 salnamesine göre İlçede bir Rüştüye (Ortaokul) vardır ve öğrenci sayısı 78'dir. 20. Yüzyıl başlarında, 2 nahiyesi, 48 köyü vardır. Kazanın toplam nüfusu 25.459'dur. Bunun 22.000'i Müslüman, geri kalanı Hristiyan ve Musevî'dir. Kazada 52 mescit, 8 camii, 4 dergâh, 46 okul, 2 kilise, 225 ahır, 255 samanlık, 8 kiremithane, 25 çeşme, 5.807 ev, 1105 dükkân, 92 mağaza, 72 kahvehane, 12 han, 48 fırın, 246 oda, 10 lokanta, 4 pamuk fabrikası, 2 hükümet konağı, 1 kışla, 1 cezaevi, 1 postane, 1 telgrafhane vardır.

1872 yılında Kasaba’da ilk kez Belediye kurulmuştur. Turgutlu’nun nüfusu 1919 yılı Mayıs ayında, 40 bin 168’i Müslüman, 3.232’si Rum, 1.000’i Ermeni, 600’ü de Yahudi olmak üzere toplam 45 bin civarında idi.

Turgutlu 29 Mayıs 1919 tarihinden 7 Eylül 1922 tarihine kadar Yunan işgali altında kalmıştır. Turgutlu, Mondros mütarekesinin 7. Maddesi gerekçe gösterilerek Yunan 5. Alayı tarafından 29 Mayıs 1919 tarihinde işgal edilmiştir. Kasabanın savunulması amacıyla kurulmuş bulunan Turgutlu Müdafai Osmaniye Cemiyeti ve onun milis kuvvetleri, işgale karşı direnmeye çalışmışlar, şehre girip istasyonu üs edinen Yunan işgal birliklerine karşı mücadele etmişlerdir. Ancak bu çabalar işgale engel olmaya yetmemiştir.



Turgutlu’yu işgal eden ve buraya yerleşen Yunanlılar işgalden hemen sonra kasabada sıkıyönetim ilan etmişler, gece saat 21.00 den sonra sokağa çıkma yasağı koymuşlar bütün resmi binalara Yunan bayrağı çekmişler ve şehrin giriş çıkışlarını denetim altına almışlardı.

*Resim Kaynak: Metin SERT*





## TURGUTLU TİCARET BORSASI

30 Ağustosta kazanılan büyük zaferin ardından Yunan ordusunun Türkiye'yi terk etmeye başlamasıyla ülkede bayram havası esmiştir. Ama bu sefer de Yunanlılar şehirleri yakıp-yıkarak çekilmeye başlamışlardır. Turgutlu yangını 4 Eylül 1922 Pazartesi günü başlamış ve iki gün boyunca sürmüştür. İleri cephelerden batıya dönen Yunan askerlerinin de katılmasıyla evleri tek-tek ateşe verip insanları öldürmüşler, değerli eşyaları talan etmişlerdir. Bu yangınlar 6 Eylül 1922 Çarşamba akşamına kadar sürmüş şehir kül yığını haline gelmiştir. Tahkik-i Mezalim Heyetinin yaptığı tespitlere göre 6328 evden 201 ev sağlam kalmıştır. 10.000 civarında da insan katledilmiştir. Bu yangında pek çok tarihi binanın yanı sıra, içinde birçok yazma eserin bulunduğu Paşa Camii Kütüphanesi de yanmıştır.

Günümüzde Sevinç Parkının bulunduğu yerdeki Paşa Camii'nin kıyısında tahminen 20.000 cilt yazma kitap bulunan kütüphanenin yanması bölgemiz hakkındaki pek çok kitabın da yanmasına sebep olmuştur. Yalnız Hacı Zeynel Camii ve civarı bu yangından kurtulabilmiştir. İşgal günlerinde yaşanan acılar ağıtlara dökülmüştür;

Yandı bizim cangahımız  
Göklere çıktı ahımız  
Sendin bizim penahımız  
Ah Kasaba, vah Kasaba  
Sen kül oldun baştan başa

### **Kasaba Teyyaresi**

Turgutlu (Kasaba) vatanın savunulması gerektiğinde elindekini avucundakini hiç çekinmeden bu kutsal görev için feda etmiştir. Kasabalılar Mustafa Kemal Atatürk'ün isteği ile kurulan "Tayyare Cemiyetinin" açtığı kampanyaya büyük destek vermiştir.1925–1935 yılları arasında sürdürülen kampanyada toplanan paralarla Türk ordusuna 250 uçak alınmıştır. Turgutlu'dan 2 uçak parası toplanmış bu paralarla alınan uçaklara "Kasaba" adı verilmiştir.

### **Mustafa Kemal Atatürk'ün Turgutlu'ya Gelişi**

Atatürk 7 Eylül 1922'de Turgutlu'dan geçmiş, 4 ay sonra Ocak ayında Turgutlu'ya tekrar gelmiştir. 26 Ocak 1923'de özel trenle Salihli'den Turgutlu'ya gelen Atatürk'ü istasyonda Turgutlu'nun tüm halkı coşkuyla karşılamıştır. Başkomutan burada yaptığı konuşmada; "Biliyoruz ki büyük sefaletler ve felaketler geçirdiniz, evleriniz yakıldı hemşerilerinizden birçoğu şehit edildi. Fakat bütün bu cenk sizin için heyetimiz için bir uyanma ve uyanıklık olmuştur. Biz bu uyanışla çalışırsak artık o kara günlerin tekrarına imkân olmaz" demiştir.

## **1.4 Turgutlu İstatistikleri**

### **1.4.1 Tarım Bilgileri**

#### **Genel Durum**

#### **İlçemizde Tarım**

İlçemizin yüz ölçümü 546.000 dekar ve bunun 249.903 dekarında tarım yapılmaktadır. Bu da İlçemizin yüz ölçümünün % 46'ün de tarım yapıldığını göstermektedir.

Tarım alanlarımızın yaklaşık 200.000 dekara yakın kısmı sulanabilir tarım arazisinden oluşmaktadır. Sulanabilen tarım alanları önceki yıllarda İlçemizde Gediz nehrinin geçtiği Gediz ovasında, Gediz nehrinden Devlet Su İşleri Genel Müdürlüğü'nün yapmış olduğu Demirci'de mevcut Demirköprü barajında toplanan suyun, İlçemizde yapılan 3 adet sulama kanalı ve bu kanallara bağlı ve Gediz ovamızı bir ağ gibi saran kanalet sistemi ile yaklaşık 60.000 dekarlık bir alan salma sulama sistemi ile sulanmakta idi, ancak zamanla bu kanalet sisteminin tahrip olması, kanaletlerin kırılması, çiftçilerimizin gerekli hassasiyeti göstermemesi, söz konusu sulanabilen tarım alanlarımıza suyun taşınmaması sonucunda bu sistemle sulanan alan azalmıştır. Şu anda sulama kanalları ve mevcut kanalet sistemi ile sulanabilen



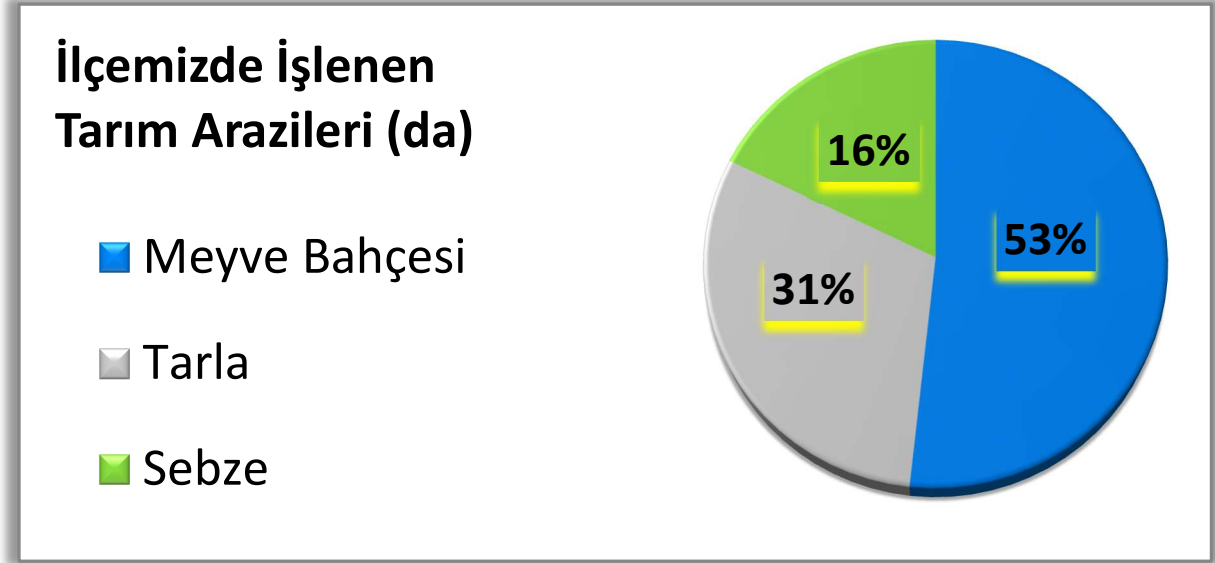
## TURGUTLU TİCARET BORSASI

tarım alanımız 32.300 dekara düşmüştür. Bu düşüşün nedenlerinden bir diğeri de tarım alanlarının bir kısmının damlama sulama yöntemine geçmesidir.

Ülkemiz ve İlçemizde geçmiş yıllarda yaşanan kuraklıklar nedeniyle barajlarda yeterli suyun birikmemesi, yazın sulama sezonunda kısıntılara gidilmiş, bazı yıllar İlçemiz sulama kanallarına bir ay su verilmesine neden olmuştur. Sulama suyunun kısıtlanması çiftçilerimizin ürünlerinde verim düşmeleri, hatta verim alınamamasına sebep olmuştur. Kurak yılların etkilerinden kurtulabilmek için çiftçilerimiz kendi imkânları ile sondajlar açmak suretiyle, bu olumsuz koşulları ortadan kaldırmaya çalışmışlardır. Bu arada sulama sistemlerinin kullanılmaması sonucu tahribatta arttığından kanalet sistemi ile su dağıtılabilen tarım alanları daralmıştır.

İlçemizde Gediz havzasının verimli topraklarının bulunması ve Akdeniz ikliminin olumlu etkileri sayesinde her türlü bitkinin yetiştirilmesine müsait olup, polikültür tarım yapılmaktadır. Başta çekirdeksiz üzüm, şaraplık ve sofralık üzüm, zeytin, erik, kiraz, şeftali, domates, buğday, mısır, hıyar ve pamuk ürünlerimizdir. Kuru üzüm, kiraz ve domates ihraç edilmektedir.

İlçemiz de işlenen tarım arazilerinin 131.402 dekarını meyve bahçesi kaplamaktadır. Diğer tarım yapılan alanlardan 73.630 dekarını tarla alanı, 44.871 dekarını sebze bahçesi alanı oluşturmaktadır.



2019 Verileri

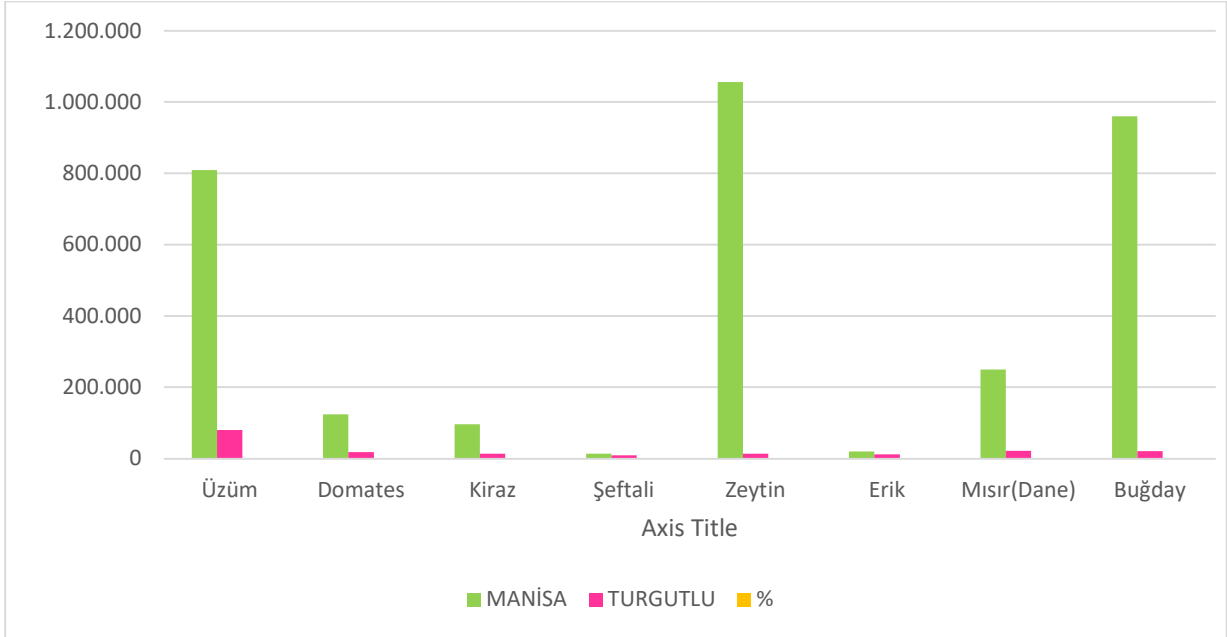
### İlçemizde Üretilen Belli Başlı Ürünlerin Alanları ve İlimize Oranları

Ürün	Manisa(da)	Turgutlu(da)	%
Üzüm	809.123	79.790	10
Domates	123.828	17.900	14,5
Kiraz	96.004	13.500	14
Şeftali	13.315	8.630	64,9
Zeytin	1.055.812	13.500	1,28
Erik	19.812	11.450	57,8
Mısır(Dane)	249.896	22.000	8,8
Buğday	960.378	20.350	2,1



## TURGUTLU TİCARET BORSASI

Tablo 1 2019 Verileri



2019 Verileri

**Turgutlu'da Üzüm Yetiştiriciliği;** Gediz Havzası ülkemizde bağcılığın en önemli üretim merkezidir. Havzanın orta kesiminde yer alan Turgutlu İlçemiz Havzanın en verimli toprakları üzerine kurulmuş olup, havzanın en eski bağcılık yapılan bölgelerindedir. Bağcılık İlçemiz tarımının bel kemiğini teşkil etmektedir. İlçemiz Gediz Nehri etrafındaki köylerin ve merkez ilçenin geçim kaynağı büyük oranda



çekirdeksiz kuru üzümde elde edilen gelire bağlıdır. Bağcılık kültürünün eskiye dayanmasından dolayı, pekmez, gün balı, köftü gibi üzüm ürünleri son yıllara kadar yapılagelmiş, ancak sanayinin gelişmesi ile azalmaya yüz tutmuştur. 75.500 dekar alanda çekirdeksiz kuru üzüm yetiştiriciliği yapılırken, 4.290 dekar alanda sofralık, şaraplık ve çekirdekli kuru üzüm yetiştiriciliği yapılmaktadır. Üretilen çekirdeksiz kuru üzümün % 95'i kurutulmakta, % 5'i ise taze olarak tüketime sunulmaktadır.

Sofralık üzüm piyasasını Sultani Çekirdeksiz üzümü oluşturmaktadır. Sultani çekirdeksiz üzüm aslında sofralık bir çeşit olmayıp, kurutulmağa yönelik bir çeşittir. Ancak kaliteli sofralık çeşit üretimi yetersiz



## TURGUTLU TİCARET BORSASI

olduğundan sofralık çeşitlerin yerini bu çeşit ikame etmiş durumdadır. Bunun yanında özellikle Çepnidere Köyü ve civarında Alicante çeşidi şaraplık üzüm yetiştiriciliği yapılmakta, bu çeşit şarap sanayi tarafından şaraplara renk verici çeşit olarak büyük ilgi görmektedir. Ayrıca yüksek rakımlı dağ köylerinde Alfons çeşidinden çok yüksek kaliteli sofralık üzüm üretilmekte, giderek üretim alanları hızlı bir artış göstermektedir.

Pazarlamada karşılaşılan sorunların giderilmesi ile kaliteli sofralık üzüm çeşitlerinin yüksek rakımlı yerlerde üretiminin artması mümkün olacaktır.

Meyvecilikte üzüm, erik, kiraz, zeytin ve şeftali ilçemize değer katan ürünlerdir.



**Turgutluda Erik yetiştiriciliği;** Turgutlu ekonomisinin can damarlarından olan papaz eriği, uygun tozlayıcı çeşitlerle kurulmuş bahçelerde, eriğin oluşumuna rüzgar ve arılarda katkıda bulunarak tozlaşmayı sağlarlar. İklim şartlarına göre değişmekle birlikte, nisan ayının ortası ile mayıs ayının ilk haftasında hasat başlar. Bu aylarda manav tezgâhlarında başka bir meyve bulmanın zorluğu Turgutlu papaz eriğinin baş tacı edilmesini sağlamaktadır. Papaz eriği türünden kültür çeşitleri Can erikleri olarak tanınmaktadır. Can erikleri birçok tip ve kültür çeşidine sahip bir gruptur. Mevcut erik türleri içerisinde Prunus cerasifera çeşitleri en erken çiçek açarlar.

Bu durum söz konusu çeşitlerin ilkbahar donlarından zarar görmesine neden olur. Bu yüzden İlçemizde Papaz eriği sık sık ilkbaharın geç donlarından etkilenmektedir. Başlıca Can eriği çeşitleri Aynalı, Can 1, Foça, Havran, Karşıyaka, Orta can ve Papazdır. Can 1, Orta can, Havran ve Papaz çeşitleri genellikle yeşil olarak tüketilir. İlçemizde Papaz eriğinin mazisi 1975' li yıllara dayanmakta olup, yıllar içerisinde ekiliş alanları sürekli artarak günümüzde **11.450** dekarlık alanda yetiştiriciliği yapılmaktadır. Ülkemizde ilk olarak kapama erik bahçelerinin tesisi İlçemizde yapılmaya başlandığı için, ticari alanda Papaz eriği Turgutlu Dumanlı papazı olarak isim yapmıştır. Çeşit olarak Can Eriği grubu içerisinde yer alan papaz eriği piyasa da en fazla tutulan Dumanlı Papaz olarak nam salmıştır. Özellikle tüccarlar tarafından Turgutlu Dumanlı Papazı olarak aranmakta ve tercih edilmektedir. İlçemizde ortalama 7.000 ton erik üretilmekte ve yıllık yaklaşık 17.500.000 ₺' lik bir getiri sağlamaktadır.



Son yıllarda zeytin yetiştirilen alanımız artmış olup, yağlık çeşitlerden Ayvalık, Memecik, Uslu, sofralık olarak Trilye ve Domat çeşidi bulunmaktadır.

Bakanlığımızın 2006 ve 2014 yılları arasındaki zeytin fidanı ile bahçe tesisine vermiş olduğu yüksek miktardaki desteklemelerden dolayı ilçemizde özellikle Musalaryeniköy, Sinirli köyleri olmak üzere



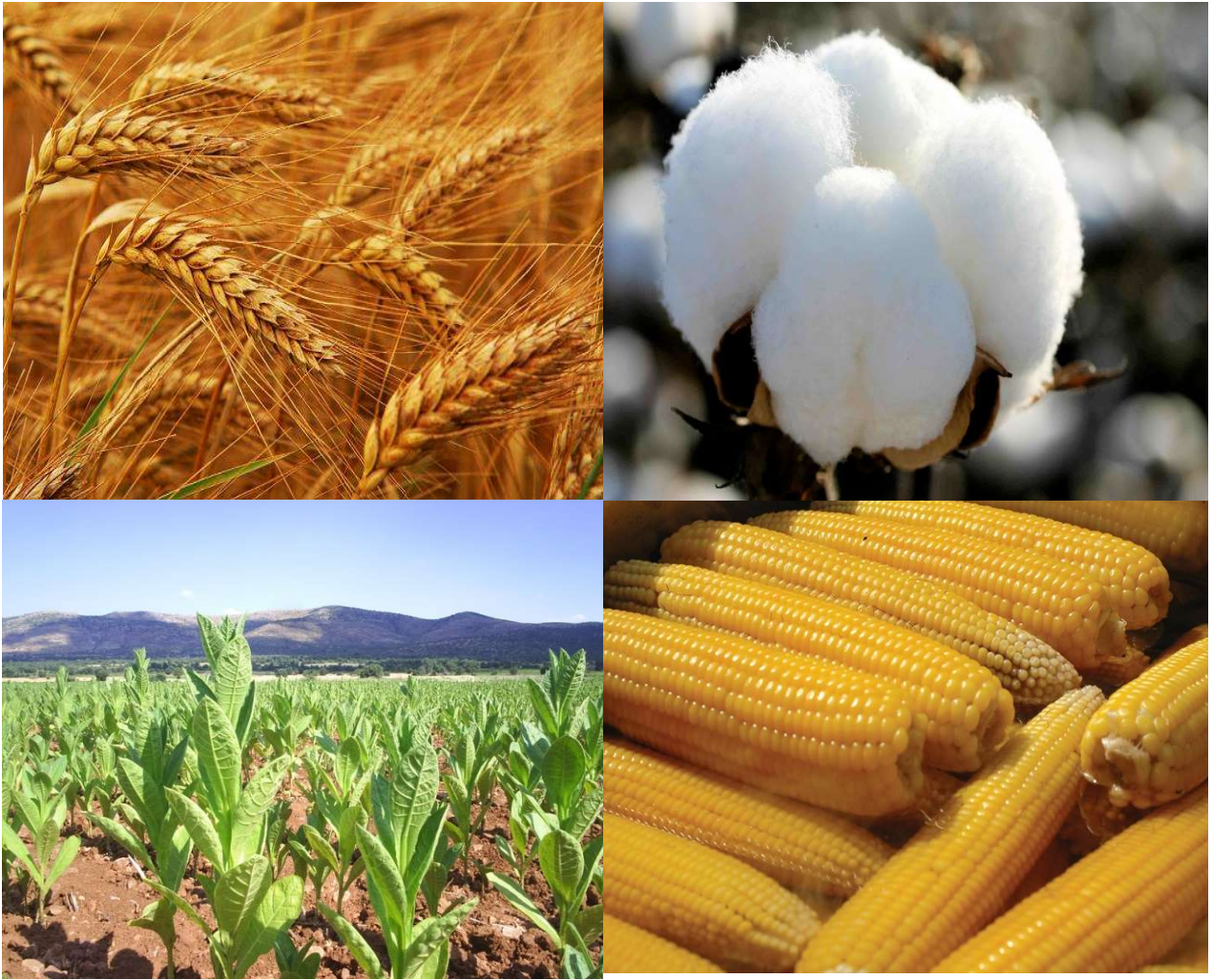


## TURGUTLU TİCARET BORSASI

zeytin alanlarımızda bir büyüme gözlenmiştir. 2005 yılına kadar 7.060 da olan zeytin alanları 2019 yılı itibariyle **13.500** dekara ulaşmış

bulunmaktadır. Bunların büyük çoğunluğu verime yatmış bulunmakta olup ilçe ekonomisine büyük bir katkı yapmaktadır.

Hububat; kırsal alanda tütün, fiğ, taban arazilerde pamuk ve mısır ile münavebeye girmektedir. Pamuk tarımı Gediz havzasında yapılmakta olup dekara verim 600 kg civarındadır. Tütün kırsal kesimin geçim kaynağıdır. Ancak son yıllarda pamuk ve tütün ekim alanları azalmıştır.



Pamuk ve tütün tarımı yoğun emek ve iş gücü istemektedir. İşçilik ücretlerinin ve girdilerin artması, fiyatların ise düşük olması nedeniyle çiftçiler bu iki ürünü yetiştirmekten büyük oranda vazgeçmişlerdir. İlçemizde arazilerin küçük ve parçalı olması, özellikle pamuk hasadında küçük alanlarda makineli hasat yapılamadığından esas maliyetin ise hasatta olması sebebiyle pamuk yetiştiriciliği azalmıştır. Tütünde ise işçilik maliyeti fazla, satış fiyatı düşük olduğu için tütün üretiminden vazgeçilmiştir. Ancak bu iki ürününde üretim deseninde dengeleyici unsur olarak mutlaka bulunması gerekmektedir. Bunun için bu ürünleri üretecek çiftçilerin teşvik edilmesi gerekmektedir.



## TURGUTLU TİCARET BORSASI

---

İlçedeki konserve fabrikalarının etkisi ile domates, salçalık ve turşuluk biber ile hıyar dikimi önem kazanmıştır.



Son yıllarda kurutmalık domatesin ihraç edilmesiyle sanayi domatesi üretiminde artış olmuştur. İlçemizde **11.900** dekar alanda sanayi domatesi ekimi yapılmakta olup, bunun yaklaşık 2.500 dekarı kurutmalık domatestir. Üretilen kurutmalık domatesin büyük bir kısmı ilçemizdeki işletmelerde işlenirken, çevre illerdeki işletmelere de gönderilmektedir. İlçemizde ihraç edilen kuru domates (dondurulmuş konserve dahil) 2019 yılı itibariyle 2.389.849,58 kg'dır.



## TURGUTLU TİCARET BORSASI

### İlçemizde kuru domates üretimi yapan firmalar ve üretim miktarları

<b>İlçemizden Bitki Sağlık Sertifikası (BSS) Alarak Kuru Domates İhracatı Yapan Firmalar ve İhracat Miktarları (kg)</b>						
FİRMA	ÜRÜN TİPİ	2015	2016	2017	2018	2019
ARK	Kuru domates	622.020,60	727.729,44	192.165,00	-	-
FAVOR	Kuru domates	403.310,00	386.546,00	295.200,00	122.394,00	249.170,00
BURAKCAN	Yağda konserve	38.614,35	15.456,00	336.070,66	279.080,00	302.022,00
	Kuru domates	-	-	-	-	20.000,00
İSBA	Kuru domates	2.851,20	2.897,40	1.285,50	912,00	-
	Yağda konserve	5.374,06	-	15.257,07	3.327,48	-
EGETAD	Kuru domates	-	831	-	-	-
	Yağda konserve	7.820,00	935	1.542,20	1.361,25	3.656,00
F.T.	Kuru domates	2.600,00	-	6.008,80	26.494,00	30.500,00
DFS	Kuru domates	-	-	-	33.280,00	542.028,5
	Dondurulmuş domates	-	-	-	-	1.226.258,00
GENÇ YAĞIZ EFE	Yağda konserve	-	-	-	1.647,36	4.654,08
ÖZTAŞ	Kuru domates	-	-	-	-	1.510
BAKTAT	Kuru domates	-	-	-	-	1.600,00
	Yağda konserve	-	-	-	-	872,00
NETPA	Yağda konserve	-	-	-	1.041,00	7.579,00
<b>Toplam (Kg)</b>		<b>1.082.590,21</b>	<b>1.134.394,84</b>	<b>847.521,23</b>	<b>469.537,09</b>	<b>2.389.849,58</b>

**İlçemizde Mera Alanları;** İlçemizdeki mevcut meraların, mera kanunu kapsamında İl Mera Komisyonu teknik ekibince takip ve işlemleri yapılmaktadır. İlçemiz meraları verimsiz olup bilhassa mera etrafındaki arazi sahipleri tarafından kısmen veya tamamen tarım arazisi olarak kullanılmaktadır. Bu konuda İl Müdürlüğü Mera Komisyonu tarafından meraların ölçüm ve sınırların tespiti yapılarak meralara yapılan tecavüzler engellenmeye çalışılmaktadır. Ayrıca Urganlı Mahallesi'nde mevcut 252,33 da'lık merada ıslah çalışması yapılmış, ilgili meraya sondaj açılarak yağmurlama sulama sistemi kurularak yem bitkisi ekimi yapılarak etrafı tel çitle çevrilerek koruma altına alınmıştır. Yem bitkilerinin çıkış ve bakım işleri yapıldıktan sonra Urganlı mahallesinde kurulu olan tarımsal kalkınma kooperatifine devredilmiştir.

Kooperatifin kullanımı sırasında Urganlı Mahallesi hayvan yetiştiricileri meranın içine tel çitleri kırmak ve kesmek suretiyle hayvanlarını sokmuşlar ve bilinçsiz bir şekilde otlattıkları için mera vasfını bozmuşlardır. Hatta sulama tesisatlarını elektrik sistemlerini tahrip etmişlerdir. Bu nedenle şuanda mera atıl ve verimsiz bir durumda hayvanların kullanımına açıktır.





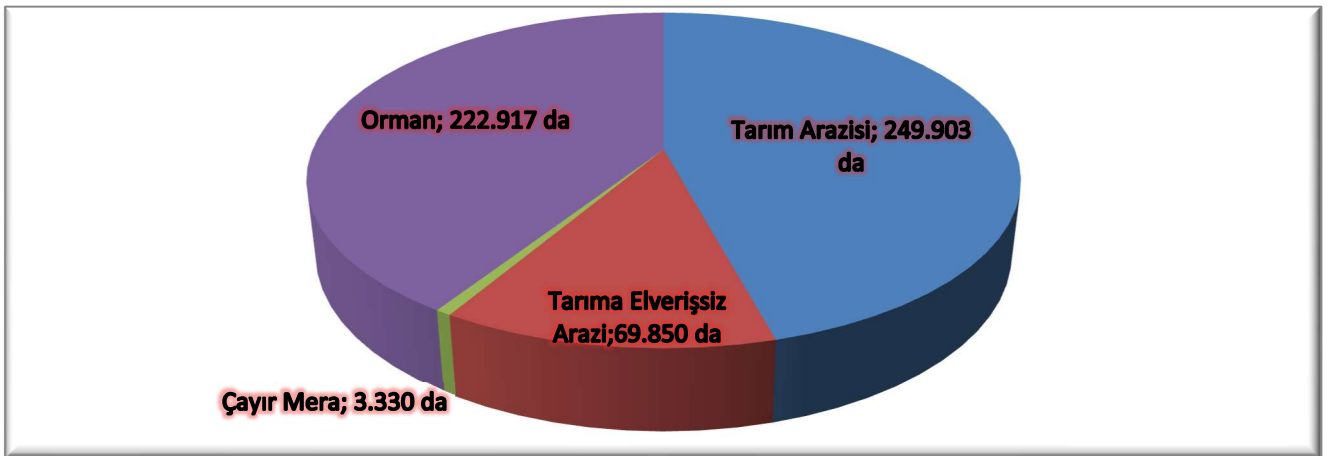
## TURGUTLU TİCARET BORSASI

### İlçemize ait Mera alanları

<b>Mahalle</b>	<b>Alanı (da)</b>	<b>Mahalle</b>	<b>Alanı (da)</b>
Akçapınar	417,862	İzzettin	475,540
Akköy	80,10	Merkez İlçe	118,93
Bozkır	112,142	Musalar Yeniköy	5,60
Çepnidere	639,10	Sinirli	270,800
Çıkrıkçı	64,900	Urganlı	846,223
Dalbahçe	1,00		
Irlamaz	298,10		
		<b>Toplam</b>	<b>3,330,3</b>

2019 Verileri

### Arazi Varlığı Alan Dağılımı (da)







## TURGUTLU TİCARET BORSASI

### Bitkisel Üretim

	Ürünler	Ekiliş Alanı (Dekar)	Verim (Kg/Da)
Meyve Ürünleri	Bağ (Çekirdeksiz Kurutmalık)	75.500	1.433
	Bağ (Çekirdeksiz Sofralık)	2.000	1.500
	Bağ (Çekirdekli Kurutmalık)	290	1.200
	Bağ (Şaraplık)	2.000	1.121
	Erik	11.450	500
	Kiraz	13.500	400
	Zeytin (Yağlık)	12.500	400
	Zeytin (Sofralık)	1.000	600
	Şeftali	7.880	1.000
	Armut	1.300	500
	İncir	650	1.000
	Ceviz	1350	300
	Kestane	360	800
	Elma	300	1.000
	Kayısı	100	800
Tarla Ürünleri	Mısır (Dane)	22.000	1.500
	Mısır (Dane) 2. Ürün	4.000	1.000
	Buğday	20.350	500
	Arpa	3.400	400
	Fiğ (Yeşil Ot)	6.500	1.000
	Mısır (Silaj)	8.500	6.000
	Mısır (Silaj) 2. Ürün	13.500	5.000
	Pamuk	5.000	600
	Tütün	100	60
	Yonca	1.500	2.000
	Hasıl Mısır	400	2.000
	Tritikale (Yeşil Ot)	3.500	1.200
	Fasulye (Kuru)	440	150
	Börülce (Kuru)	700	80
	Nohut (Kuru)	150	100
Tritikale (Dane)	200	500	
Sebze Ürünleri	Domates (Salçalık)	11.900	5.000
	Domates (Sofralık)	6.000	4.000
	Hıyar	5.650	3.000
	Biber	6.850	1.000
	Kabak	2.300	2.000
	Brokoli	900	2.000
	Patlıcan	1.600	2.500
	Pırasa	1.600	2.400
	Soğan (Taze)	1.250	2.000
	Lahana	920	3.000



## TURGUTLU TİCARET BORSASI

	Ispanak	800	1.500
	Fasulye (Taze)	850	1.000
	Kavun	500	4.000
	Karpuz	600	4.000
	Barbunya (Taze)	300	1.000
	Börülce (Taze)	550	800
	Karnabahar	1.500	2.000
	Diğer Ürünler	2.913	-
<b>Toplam</b>	<b>(2.Ürünler Hariç)</b>	<b>249.903</b>	<b>-</b>

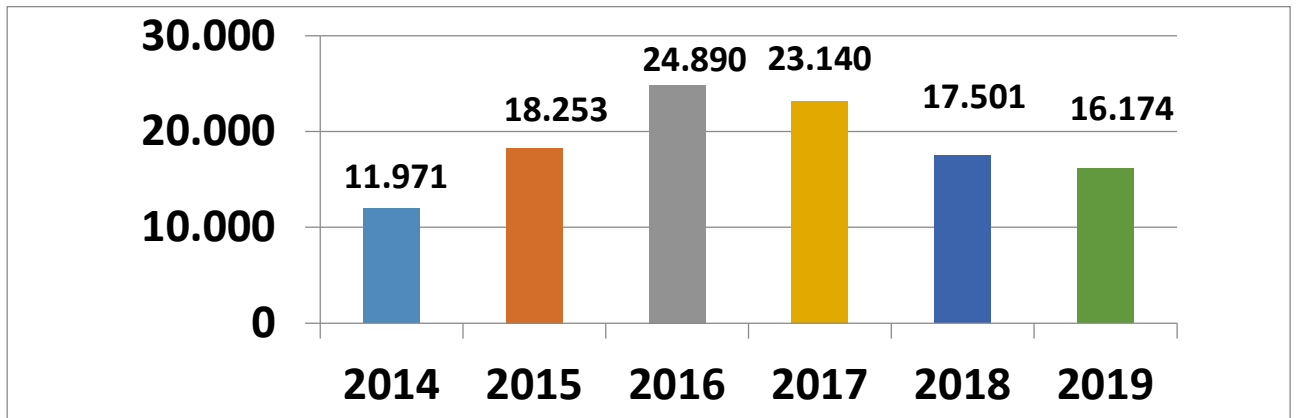
### İlçemizde Organik Tarım

Manisa Valiliğimiz ile Manisa İl ve İlçe Tarım ve Orman Müdürlüklerimiz tarafından 2014 yılı Aralık ayında organik tarım ile ilgili Mayıs ayına kadar organik tarımın stratejisi ve eylem planını belirlemek için çalışmalar yapılmış ve 2015 Mayıs ayı itibari ile “organik tarımı geliştirme ve yaygınlaştırma projesi” başlamış bulunmaktadır.

İlçemizde organik tarımı geliştirme ve yaygınlaştırma projesi başladıktan sonra 39 mahallede çiftçileri bilgilendirme toplantıları, bireysel çiftçi görüşmeleri, firma ve işletme gezileri ile etkinlikler yapılmıştır. Organik tarıma destek için oluşturulan imza protokolünde yer alan Turgutlu Kaymakamlığı, Belediye Başkanlığı, Turgutlu Ticaret Borsası ve Ziraat Odası Başkanlığı öncülüğü ile sertifikasyon ücretlerinin ortaklaşa ödenerek Ziraat Odası çatısı altında üretici grubu oluşturulmuştur.

“Turgutlu İlçesi Organik Tarımı Geliştirme ve Yaygınlaştırma Projesi” dahilinde 2015 yılında 173 çiftçiden imza alınarak **6.282,25** dekarlık alan, 2016 yılında ise **233** yeni üreticimizin katılımıyla **6.637,491** dekar daha yeni organik tarım alanına eklenmiştir. 2017 yılı itibariyle yeni üretici alınmamış olup, Ziraat Odası çatısı altında bulunan organik tarım üretici grubu S.S. Dalbahçe Tarımsal Kalkınma Kooperatifi altında devam etmektedir. Diğer başvurular ve mevcut **11.971** dekarlık organik tarım alanları ile birlikte İlçemizde **16.174,180** dekar alan organik tarıma kazandırılmıştır. Bireysel olarak organik tarım yapan çiftçilerimizde bulunmaktadır.

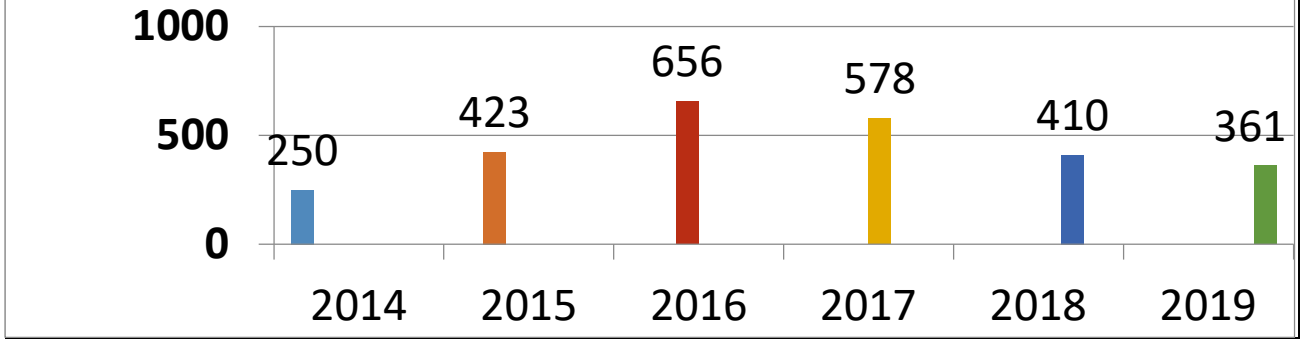
### Turgutlu ilçesi Organik Tarım Alanı (da) (Geciş Süreci Dahil)





## TURGUTLU TİCARET BORSASI

### İlçemiz Organik Tarıma Başvuru Sayısı ve Faaliyet Gösteren Üretici Grupları



#### Faaliyet Gösteren Üretici Grupları:

- 1-GoodFood Foundation Vakfı İzmir İrtibat Bürosu
- 2-Işık Tarım A.Ş.
- 3-Orka Tarım Ltd. Şti.
- 4-Saha Jeofizik
- 5-Yeditepe Tarım Ltd. Şti.
- 6-Yücel Tarım
- 7-Atum Gıda Ltd. Şti.

Organik Tarım hasat, kesim, işleme, tasnif, ambalajlama, etiketleme, muhafaza, depolama, taşıma ile ürünün tüketiciye ulaşmasına kadar olan işlemler Bakanlığımız tarafından yetkilendirilmiş 39 adet Kontrol ve sertifikasyon Kuruluşu tarafından kayıt altına alınarak izlenmekte ve denetlenmektedir. İlçemizde faaliyette bulunan ve çiftçilerimizin sözleşme imzaladığı Kontrol ve Sertifikasyon Kuruluşlarının başlıcaları KİWA BCS, ECOCERT-IMO, ETKO, CU ve CERES adlı firmalardır.

2019 yılı itibari ile İlçemizde Organik Tarım yapılan alan, ürün ve kişi sayısı aşağıdaki tablolarda gösterilmiştir. OTBİS (Organik Tarım Bilgi Sistemi) kayıtlarına göre, İlçemizde 2019 yılı itibariyle Organik Tarım Bilgi Sistemine (OTBİS) kayıtlı olan 16.174,180 dekar alanda organik tarım yapılmaktadır. İlçemizde 7 adet üretici grubu vardır. Bireysel olarak organik tarım yapan çiftçilerimiz de bulunmaktadır.

#### 2019 Yılı Organik Tarım Yapılan Ürünler ve Alanları

Ürün Adı	Alan (Dekar)	Ürün Adı	Alan (Dekar)
Üzüm	14.065,6	Biber	116,941
Zeytin	708,879	Fiğ	94,552
Mısır(Dane+Sılag)	153,548	Buğday	74,083
Domates	251,230	Armut	138,998
Kiraz	145,827	Kayısı	11,693
Erik	193,598	Diğer	136,466



## TURGUTLU TİCARET BORSASI

Şeftali	82,764	<b>TOPLAM:</b>	<b>16.174,180</b>
---------	--------	----------------	-------------------

### 2019 YILI İTİBARI İLE ORGANİK TARIM YAPAN İŞLETMELER VE ALANLARI

MAHALLE	Kişi Sayısı	Alan
AKÇAPINAR	28	986,648
AKKÖY	35	1.404,908
AYVACIK	1	17,872
A.BOZKIR	1	11,50
ÇAMPINAR	21	481,418
ÇIKRIKÇI	5	52,946
DERBENT	51	1.292,432
GÖKGEDİK	1	0,822
IRLAMAZ	1	27,915
İZZETTİN	11	279,489
KURUDERE	5	97,043
MERKEZ	82	2.704,604
MUSACALI	136	5.231,658
MUSALARYENİKÖY	5	91,224
OSMANCIK	2	18,900
SARIBEY	51	1.226,653
URGANLI	58	1.752,684
YENİKÖY	24	495,461
<b>TOPLAM</b>	<b>361*</b>	<b>16.174,180</b>

\* Farklı mahallelerde bulunan aynı kişiye ait araziler, toplam kişi sayısından çıkarılmıştır.

Bakanlığımız I. Kategoride üretim yapan bireysel sertifikasyon üreticilerimize 70 TL/da, grup sertifikasyon üreticilerimize 35 TL/da, II. Kategoride üretim yapan bireysel sertifikasyon üreticilerimize 40 TL/da, grup sertifikasyon üreticilerimize 20 TL/da ödeme yapmaktadır. 2017 yılından başlamak üzere üst üste 2 yıl Organik Tarım desteği alan üreticilerimize 2020 yılında destekleme ödemesi yapılmayacaktır. İlçemiz 2019 Yılı Organik Tarım desteklemelerinde 14.237,00 da alanda 307 çiftçimize 1.395,360 ₺ ödeme yapılmıştır. İlçemizde Organik Tarım alanlarının genişletilmesi amacıyla çiftçilerimizle birebir ve mahallelerde toplantı yaparak bilgilendirme çalışmaları yapılmaktadır.

#### **İlçemizde Organik Tarımda Güçlü Yönlerimiz:**

- 1) İlçemizde bulunan Üretici Gruplarının bulunması, organik tarım yapan üreticilerin sertifika ücretlerinin düşmesini sağlamaktadır.
- 2) Özellikle bağ alanlarının toplu halde bulunması,
- 3) Organik Tarım ürünü alan ( Kuru üzüm ) işletmelerin ilçemizde faaliyet göstermesi,
- 4) Zeytin alanlarının meyilli ve sulanmayan arazilerde olması ve fazla zirai mücadele ilaçlarının kullanılmaması nedeni ile organik tarım için uygun alanlar oluşturması,
- 5) İlçemizde verimli arazilerin bulunması, yüksek verim ve kalitede ürün alınmasına olanak sağlamaktadır.

#### **İlçemizde Organik Tarımda Zayıf Yönlerimiz:**

- 1) İlçemizdeki tarım arazilerinin birçoğunun parçalı ve küçük parsellerden oluşması,
- 2) Özellikle bağ alanlarında ilaçlamanın çok fazla yapılması,





## TURGUTLU TİCARET BORSASI

- 3) Organik tarımdan kaynaklanan verim kaybı,
- 4) Satış fiyatlarının dengesiz olması.

### **İlçemizde Organik Tarımda Fırsatlar:**

- 1) İlçemizde grup sertifikasyonuna aracılık işletmelerin bulunması,
- 2) Organik ürüne taleplerin artması,
- 3) Organik ürünlerin fiyatlarındaki yükselişler.

### **İlçemizde Organik Tarımda Tehditler:**

- 1) Organik Tarım ve konvansiyonel tarımın iç içe olması,
- 2) Hastalık mücadelesinin maliyetli olması ve verime oldukça etkisi nedeni ile üreticilerin organik tarıma sıcak bakmamasıdır.

İyi bir gelecek için sağlıklı ve iyi beslenmek gereklidir. Organik tarım bizlere sağlıklı, temiz, güvenilir, GDO' suz ve hormonsuz ürünler sunar.

### **İyi Tarım Uygulamaları**

İyi Tarım Uygulamaları kontrol ve denetim altında yapılan bir üretim biçimidir. Bakanlığımız tarafından yetkilendirilmiş 32 adet Kontrol ve Sertifikasyon Kuruluşu tarafından kayıt altına alınarak izlenmekte ve denetlenmektedir.

İlçemizde faaliyette bulunan ve çiftçilerimizin sözleşme imzaladığı Kontrol ve Sertifikasyon Yetkili Kuruluşları;

1. TMENA Uluslararası Denetim Gözetim Sertifikasyon Hiz. Ltd.Şti.
2. BİOBEL Sertifikasyon Denetim Gözetim ve Eğitim Hizmetleri Ltd.Şti.
3. EGETAR Kontrol ve Sertifikasyon Hizmetleri Ltd. Şti.
4. ECOCERT Denetim ve Belgelendirme Ltd. Şti.
5. USB Ulusal Sistem Belgelendirme Hizmetleri Ltd. Şti.
6. ETKO Ekolojik Tarım Kontrol Org. Ltd. Şti.

İlçemiz İyi Tarım Uygulamalarını zeytin, nar, üzüm, şeftali, armut, domates, nektarin ve erikte yürütmektedir. Bakanlığımız açıkta meyve sebze ürünlerinde iyi tarım uygulamalarını yapan bireysel sertifikasyonla üretim yapan çiftçilere 50 TL/dekar, grup sertifikasyonla üretim yapan üreticilere ise 25 TL/dekar, örtü-altı iyi tarım uygulamaları yapan bireysel sertifikasyonla üretim yapan çiftçilere 150 TL/dekar, grup sertifikasyonla üretim yapan çiftçilere ise 75 TL/dekar destekleme ödemesi yapılmaktadır. Ayrıca 2016 yılından başlamak üzere üç yıl üst üste İyi Tarım Uygulamaları desteklerinden yararlanan üreticilere 2019 yılında İyi Tarım Uygulamaları desteği verilmemektedir. Bu kapsamda ilçemiz İyi Tarım Uygulamaları Desteklemesi kapsamında 2019 yılında 9 üreticimizle 1,862 dekar alanda uygulanmaktadır. 2018 yılında iyi tarım uygulamalarına başvuran çiftçilerimize 2019 yılında ödeme yapılan miktar 91.792 ₺'dir. 2019 yılına ait İyi Tarım Uygulamaları Destek Başvuruları 2020 yılı Mart ayına kadar devam edecek olup, ödemeleri 2020 yılı içerisinde yapılacaktır.

İyi Tarım Uygulamaları 2019 yılında Bakanlığımızın "İyi Tarım Uygulamalarının Yaygınlaştırılması ve Kontrolü Projesi" kapsamında Urganlı mahallemizde 1 üreticimizle toplam 170 dekar alanda demonstrasyon oluşturularak çiftçilerimizin görerek uygulaması yapılmıştır.



## TURGUTLU TİCARET BORSASI

### İlçemizde Hayvancılık



Hayvancılık, bitkisel üretim kadar önemli olmamakla birlikte, son yıllarda artış göstermektedir. İlçemizde **21.987** baş sığır, **11.246** baş koyun, **3.603** baş keçi, **3.306.627** adet etlik piliç, **296.687** adet etlik hindi, **442.084** adet yumurta tavuğu yetiştirilmektedir. **9.153** adet arı kovanı mevcuttur.



İlçemizde broiler (etlik piliç) kümesi olarak 69 işletmede 154 adet kümeste dönemde (2 ay) 3.306.627 adet etlik piliç, 4 işletmede 8 kümeste de dönemde (12 ay) 442.084 adet yumurta tavuğu, 25 işletmede 59 kümeste dönemde (6 ay) 296.687 adet etlik hindi yetiştiriciliği yapılmaktadır.

İlçemizde 3.197 büyükbaş hayvan işletmesinde 21.987 adet sığır yetiştiriciliği, 374 küçükbaş hayvan işletmesinde 11.246 adet koyun ve 3.603 adet keçi yetiştiriciliği yapılmaktadır.



## TURGUTLU TİCARET BORSASI

### Hayvan Mevcutları

<i>YIL</i>	<i>Sığır</i>	<i>Koyun</i>	<i>Keçi</i>	<i>At</i>	<i>Köpek</i>	<i>Etlık Piliç (Dönem)</i>	<i>Etlık Hindi (Dönem)</i>	<i>Yumurta Tavukçuluğu (Dönem)</i>
<b>2014</b>	21.890	8.960	6.820	282	1.425	2.959.355	148.286	555.936
<b>2015</b>	22.679	9.188	6.815	298	1.487	3.235.467	225.304	580.936
<b>2016</b>	20.377	9.049	6.828	298	1.466	3.169.721	269.669	581.436
<b>2017</b>	20.456	10.116	6.193	297	1.466	3.467.939	302.869	589.686
<b>2018</b>	25.371	12.291	5.564	286	1.230	3.406.527	315.387	558.800
<b>2019</b>	21.987	11.246	3.603	285	1.460	3.306.627	296.687	442.084

### Hayvancılık İşletme Sayıları

<i>Hayvan Cinsi</i>	<i>Mah/ Merkez Sayısı</i>	<i>İşletme Sayısı</i>	<i>Faal İşletme Sayısı</i>	<i>Faal Olmayan İşletme Sayısı</i>	<i>Hayvan Sayısı</i>
Sığır	49	3.197	1.389	1.808	21.987
Koyun	37	253	228	25	11.246
Keçi	26	118	111	7	3.603
At	28	277	263	14	285
Merkep	13	48	42	6	67
Köpek-Kedi	61	710	610	100	1460
Etlık Piliç	23	71	69	0	3.306.627/Ad / Dönem
Etlık Hindi	11	25	25	0	296.687/ Ad / Dönem
Yum. Tavuk.	2	8	4	0	442.084/Adet
Arı	37	176	112	64	9.153



## TURGUTLU TİCARET BORSASI

### Büyük Baş İşletmeleri

2019	İşletme Sayısı	Faal	Faal Olmayan
Sığır	3.197	1.389	1.808
Sığır (Et)	238	113	125
Sığır Süt	2.959	1.276	1.683
Sığır ( Süt ) <20	2.779	1.147	1.632
Sığır (Süt) 20-50	108	84	24
Sığır ( Süt ) 50-100	42	33	9
Sığır ( Süt ) 100>	30	12	18

### Kanathlı İşletme Sayısı

İşletme Tipi	İşletme Sayısı	Kümes Sayısı	Faal	Toplam Kapasite
Etlik Piliç	69	159	154	3.306.627
Etlik Hindi	25	62	59	296.687
Yumurta Tavuk	4	11	8	442.084

### İlçemizde Organik Hayvancılık

İlimizde 2015 yılı mayıs ayında organik tarımı geliştirme ve yaygınlaştırma projesi başladıktan sonra organik tarımla ilgili yapılan çalışmaların ardından 2015 yılı Aralık ayında organik hayvancılıkla ilgili çalışmaların hız kazanması için, Manisa Valiliğimiz tarafından İlçelerde organik hayvancılık koordinatörlerinin belirlenmesi istenmiş olup, İlçemizde de organik hayvancılık çalışmaları hızlandırılmıştır.

2019 Yılı organik hayvancılık olarak İlçemizde bir işletmede **27.000** adet organik yumurtacı tavuk yetiştiriciliği yapılmaktadır.

Organik hayvancılığın gelişmesinde karşımıza çıkan en büyük engel organik yem temininde yaşanan güçlükler ve maliyetlerinin birhayli yüksek olması ve bu hususlarla ilgili bilgi eksikliğidir. Yetiştiriciliği yapılan hayvanların organik yem ihtiyacının karşılanması için, organik tarım alanlarının artması ile organik yemde kullanılan materyallerin ortaya çıkması ve organik hayvancılık alanında da yapılacak çalışmalar ile İlçemizde organik kırmızı et, organik beyaz et, organik yumurta ve organik bal üretimi hedeflenmektedir.





## TURGUTLU TİCARET BORSASI

İlçemizin yüz ölçümü 563.298 dekar ve bunun 249.903 dekarında tarım yapılmaktadır. Bu da İlçemizin yüz ölçümünün % 44'ün de tarım yapıldığını göstermektedir.

Tarım alanlarımızın yaklaşık 200.000 dekara yakın kısmı sulanabilir tarım arazisinden oluşmaktadır. Sulanabilen tarım alanları önceki yıllarda İlçemizde Gediz nehrinin geçtiği Gediz ovasında, Gediz nehrinden Devlet Su İşleri Genel Müdürlüğü'nün yapmış olduğu Demirci'de mevcut Demirköprü barajında toplanan suyun, İlçemizde yapılan 3 adet sulama kanalı ve bu kanallara bağlı ve Gediz ovamızı bir ağ gibi saran kanalet sistemi ile yaklaşık 60.000 dekarlık bir alan salma sulama sistemi ile sulanmakta idi, ancak zamanla bu kanalet sisteminin tahrip olması, kanaletlerin kırılması, çiftçilerimizin gerekli hassasiyeti göstermemesi, söz konusu sulanabilen tarım alanlarımıza suyun taşınmaması sonucunda bu sistemle sulanan alan azalmıştır. Şu anda sulama kanalları ve mevcut kanalet sistemi ile sulanabilen tarım alanımız 32.000 dekara düşmüştür.

Ülkemiz ve İlçemizde geçmiş yıllarda yaşanan kuraklıklar nedeniyle barajlarda yeterli suyun birikmemesi, yazın sulama sezonunda kısıntılara gidilmiş, bazı yıllar İlçemiz sulama kanallarına bir ay su verilmesine neden olmuştur. Sulama suyunun kısıtlanması çiftçilerimizin ürünlerinde verim düşmeleri, hatta verim alınmamasına sebep olmuştur. Kurak yılların etkilerinden kurtulabilmek için çiftçilerimiz kendi imkanları ile sondajlar açmak suretiyle, bu olumsuz koşulları ortadan kaldırmaya çalışmışlardır. Bu arada sulama sistemlerinin kullanılmaması sonucu tahribatta arttığından kanalet sistemi ile su dağıtılabilen tarım alanları daralmıştır.

İlçemizde Gediz havzasının verimli topraklarının bulunması ve Akdeniz ikliminin olumlu etkileri sayesinde her türlü bitkinin yetiştirilmesine müsait olup, polikültür tarım yapılmaktadır. Başta çekirdeksiz üzüm, şaraplık ve sofralık üzüm, zeytin, erik, kiraz, şeftali, domates, buğday, mısır, hıyar ve pamuk ürünlerimizdir.

İlçemiz de işlenen tarım arazilerinin 131.000 dekarını meyve bahçesi kaplamaktadır. Diğer tarım yapılan alanlardan 74.900 dekarını tarla alanı, 41.950 dekarını sebze bahçesi alanı oluşturuyorken, 1.153 dekarını diğer ürünler ve 900 dekarını da nadas alanı oluşturmaktadır .

Üretilen çekirdeksiz kuru üzümün % 90'ı kurutulmakta, % 10'u ise taze olarak tüketime sunulmaktadır

### 1.4.2 Organize Sanayi Bilgileri

#### Konum ve Avantajları

**Konum** : İzmir – Ankara Karayolu Üzeri Manisa/Turgutlu 1.Organize Sanayi Bölgemiz Turgutlu'ya 3 Km mesafede Çepnidere mevkiinde 1996 yılında yer seçimi yapılarak kurulumu gerçekleştirmiştir. İzmir-Ankara E-96 karayolu üzerine cepheli İzmir limanına 45 km, Manisa'ya 26 Km, Hava Limanına 60 Km, Turgutlu DDY İstasyonuna 4 Km mesafede olup ulaşım yönüyle tercih edilen merkez durumundadır.

**Toplam Alan** : 1 620 000 m<sup>2</sup> (162 Hektar) 'dır.

**Parsel Sayısı** : Bölgemizdeki parseller 4.000 m<sup>2</sup> den başlamakta olup dağılımı sanayi parseli 1.010 000 m<sup>2</sup>,

#### Avantajlar

- Üçüncü Teşvik Bölgesinde yer almaktadır
- İzmir-İstanbul Karayolu Üzeri
- İzmir-Bandırma, İzmir-Ankara Demir Yolu Üzeri
- İzmir Limanına yakın
- Doğalgaz kullanımı mevcut
- İzmir'e 45 Km. mesafede
- Ege Serbest Bölgesine 75 Km. mesafede
- Aliğa-Petkim tesislerine 95 Km. mesafede



## TURGUTLU TİCARET BORSASI

### 2. YASAL YÜKÜMLÜLÜKLER ve MEVZUAT ANALİZİ

Kurumumuz 5174 Sayılı Türkiye Odalar ve Borsalar Birliği Oda ve Borsalar Yasası ve bu yasaya bağlı Yönetmelikler çerçevesinde tüm yararlanıcılarına zamanında ve doğru hizmeti sumak amacı ile kurulmuştur. Hizmetlerin sunulmasında yönetim seviyesinden çalışan seviyesine tüm birim ve bireyler kendi branşlarında aktif rol almaktadır.

Hizmet sürecinde aktif rol alan tüm bireylerin, yasal yükümlülükler konusunda bilgilенmesi ve yasalara uygun çalışma şartları üst düzeyde sağlamaktır.

5174 sayılı TOBB ve Odalar Borsalar Kanunu Madde 34'te Ticaret Borsalarının kuruluş amaçları ve görevleri aşağıdaki gibi belirlenmiştir;

- ✓ Borsaya dahil maddelerin, borsada alım satımını tanzim ve tescil etmek.
- ✓ Borsaya dahil maddelerin borsada oluşan her günlük fiyatlarını usulü dairesinde tespit ve ilân etmek.
- ✓ Alıcı ve satıcının, teslim ve teslim alma ile ödeme bakımından yükümlülüklerini, muamelelerin tasfiye şartlarını, fiyatlar üzerinde etkili şartları ve ihtilaf doğduğunda ihtiyari tahkim usullerini gösteren ve Birliğin onayıyla yürürlüğe girecek genel düzenlemeler yapmak.
- ✓ Yurt içi ve yurt dışı borsa ve piyasaları takip ederek fiyat haberleşmesi yapmak, elektronik ticaret ve internet ağları konusunda üyelerine yol göstermek.
- ✓ 51 inci maddedeki belgeleri düzenlemek ve onaylamak.
- ✓ Borsaya dahil maddelerin tiplerini ve vasıflarını tespit etmek üzere laboratuvar ve teknik bürolar kurmak veya kurulmuşlara iştirak etmek.
- ✓ Bölgeleri içindeki borsaya ilişkin örf, adet ve teamülleri tespit etmek, Bakanlığın onayına sunmak ve ilân etmek.
- ✓ Borsa faaliyetlerine ait konularda ilgili resmî makamlara teklif, dilek ve başvurularda bulunmak; üyelerinin tamamı veya bir kesiminin menfaati olduğu takdirde bu üyeleri adına veya kendi adına dava açmak.
- ✓ Rekabeti bozucu etkileri olabilecek anlaşma, karar ve uyumlu eylem niteliğindeki uygulamaları izlemek ve tespiti halinde ilgili makamlara bildirmek.
- ✓ Mevzuatla bakanlıklara veya diğer kamu kurum ve kuruluşlarına verilen işlerin, bu Kanunda belirtilen kuruluş amaçları ve görev alanı çerçevesinde borsalara tevdi halinde bu işleri yürütmek.
- ✓ Üyelerinin ihtiyacı olan belgeleri vermek ve bunlara ilişkin gerekli hizmetleri yapmak.
- ✓ Yurt içi fuarlar konusunda yapılacak müracaatları değerlendirip Birliğe teklifte bulunmak.
- ✓ Sair mevzuatın verdiği görevlerle, ilgili kanunlar çerçevesinde Birlik ve Bakanlıkça verilecek görevleri yapmak.



## TURGUTLU TİCARET BORSASI

### TTB'nin faaliyetlerine ilişkin yasal düzenlemeler (Anayasa, Kanun, Yönetmelik ve Esaslar).

KANUNLAR	YÜKÜMLÜLÜKLER
Anayasa	Hak ve özgürlükleri düzenler
5174 Sayılı Türkiye Odalar ve Borsalar Kanunu	Oda ve borsaların kuruluşu ve organların işleyişine ilişkin şartları düzenler
Türk Ticaret Kanunu	Üyelerin kurumsal yapılarına ilişkin şartlar ve birbirleri, üçüncü kuruluşlar ile ticari ilişkilerini düzenler
4857 İş Kanunu	Borsanın ve personelinin hakları ve yükümlülüklerine ilişkin şartları düzenler
Türk Ceza Kanunu	Üyelerin ticari faaliyetlerinde ve borsa faaliyetlerinde yasal olmayan faaliyetlere ilişkin şartları düzenler
Bilgi Alma Kanunu	Resmî ve özel kurum ve kuruluşların bilgi taleplerinin karşılanmasına ilişkin şartlar
7201 Tebligat Kanunu	Borsa işlemlerinde üye ve diğer kurum ve kuruluşların yasal olarak bilgilendirilmesi için şartları düzenler
Haksız Rekabet Yasası	Üyeler arası ilişkilerin rekabet konulu düzenlenmesine ilişkin şartlar
5510 Sayılı Sosyal Sigortalar ve Genel Sağlık Sigortası Kanunu	Borsa Personelinin sosyal haklarına ilişkin şartları düzenler
5215 Sayılı Belediye Kanunu	Borsanın ve üyelerin kent yükümlülüklerine ilişkin şartları düzenler
4572 Sayılı Tarım Satış Kooperatif ve Birlikleri Hakkında Kanun	Tarım Satış Kooperatifleri ve Birliklerle ilgili işlemlere ilişkin şartları düzenler
5300 Sayılı Tarım Ürünleri Lisanslı Depoculuk Kanunu	Tarım ürünleri lisanslı depoculuk sisteminin kuruluş, işleyiş ve denetimine ilişkin usul ve esasları düzenler
1086 Sayılı Hukuk Usulü Muhakemeleri Kanunu	Üyeler arası ilişkilerin düzenlenmesi ve Tahkim Kurumunun işletilmesine ilişkin şartları düzenler

YÖNETMELİKLER	YÜKÜMLÜLÜKLER
Organ Seçimleri Yönetmeliği	Borsa organlarının seçimine ilişkin şartlar
Odalar, Borsalarda Kullanılacak Belge ve Defterler	Borsa arşivinin düzenlenmesi ve üye hizmetlerine ilişkin şartlar
Bütçe ve Muhasebe Yönetmeliği	Kurum bütçesinin hazırlanması, onaylanması ve yönetilmesine ilişkin şartlar
Kayıt Ücretleri ile Yıllık Aidat Yönetmeliği	Üye hizmetlerinin ücretlendirilmesine ilişkin şartlar
Oda ve Borsa Şubeleri ve Temsilcilikleri Yönetmeliği	Borsa şubelerinin oluşturulması ve idare edilmesine ilişkin şartlar
Azami Fiyat Tarifeleri Yönetmeliği	Pazarda azami fiyatlarının belirlenmesine ilişkin şartlar
Birlik Tarafından Çıkarılan Oda-Borsa-Birlik Pay Yönetmeliği	TOBB'ne ödenecek olan paya ilişkin şartlar
Bakanlık Tarafından Çıkarılan Pay Yönetmeliği	Gümrük ve Ticaret Bakanlığı'na ödenecek olan paya ilişkin şartlar
Türkiye Sektör Meclisleri Yönetmeliği	Türkiye Sektör Meclislerinin oluşumu, görevleri ve yetkilerine ilişkin şartlar
Disiplin Kurulu Yönetmeliği	Üyeler, üyeler ve tüketiciler arasındaki sorunların çözümü için disiplin kurulunun oluşumu, görevleri ve yetkilerine ilişkin şartlar
Genel Kurul Yönetmeliği	TOBB Genel Kurulunun düzenlenmesine ve TOBB organlarının seçimine ilişkin şartlar



## TURGUTLU TİCARET BORSASI

Genel Sekreter Yönetmeliği	Genel Sekreter'in atanması, görev ve yetkilerine ilişkin şartlar
Hakem Bilirkişi ve Ekspertiz Listeleri Yönetmeliği	Borsa üyelerinin arasında sözleşmeli veya sözleşmesiz çıkan sorunların çözümüne yönelik belirlenecek bilirkişi ve ekspertiz belirlenmesine ilişkin şartlar
Borsa Muamele Yönetmeliği	Borsa muamele işlemlerinin yapılmasına ilişkin şartlar
Sandık Pay Yönetmeliği	Borsa Personelinden sosyal haklarına ilişkin yapılacak kesintilerin düzenlenmesi
Değişik DEİK Yönetmeliği	Üyeler arası dış ekonomik ilişkilerin yürütülmesine ve çıkan sorunların çözümlenmesine ilişkin şartlar
Personel Yönetmeliği	Borsa çalışanlarının özlük haklarının düzenlenmesi şartları
Personel Sicil Yönetmeliği	Personel yeterliliğinin tespiti için sicil notu verilmesine ilişkin usul ve esaslarını düzenler.
TOBB Harcı Harcırah Yönergesi	Dış görevlendirmelerle ilgili harcırahların belirlenmesine ilişkin şartlar
TOBB Personel İç Yönetmeliği	Personelin görev yetki ve sorumluluklarına ilişkin şartlar
Karşılıksız Borsa İlişkin Tip İç Yönetmelik	Borsanın burs yardımlarının düzenlenmesine ilişkin şartlar
TOBB ve Birlik Personeli, Sigorta Emekli Sandığı Vakfı, Vakıf Senedi	Borsa Personelinin sosyal haklarının düzenlenmesine ilişkin şartlar
Lüzumu Kalmayan Evrakın İmhası Yönetmeliği	Lüzumu kalmayan evrakın imha şartlarını düzenler
Ticaret ve İhtisas Borsalarında Alivve ve Vadeli Alım Satım Yönetmeliği	Alivve ve vadeli alım satım şartlarını düzenler
Ticaret Borsalarına Tabi Maddelerin Alım Satımların Tescili Hakkında Yönetmelik	Borsa üyelerinin alım satımlarına ilişkin tescil işlemlerinin şartlarını düzenler
Ulusal Resmi Bayramlarda Yapılacak Törenler Yönetmeliği	Kurumun ulusal resmi bayramlarda uyması gereken şartları düzenler
Elektronik Ürün Senedi Yönetmeliği	Elektronik Ürün Senedi işlemlerine ilişkin usul ve esasları düzenler
Harcırah Yönergesi	Borsa faaliyetlerinde görev alan personelin harcırahına ilişkin şartları düzenler

ESASLAR/TALİMNAMELER	YÜKÜMLÜLÜKLER
Türkiye Odalar ve Borsalar Birliği Mesleklerin Gruplandırılması Rehberinin Dayandığı Esaslar	Borsa üyelerinin Avrupa Birliği'nde ekonomik faaliyetlerin istatistiksel olarak sınıflandırılmasını sağlayan sisteme uygun sınıflandırılması esaslarını düzenler.
Ticaret Borsaları İhtiyarı Tahkim Talimnamesi	5590 sayılı Kanununun 34 üncü maddesi (c) fıkrası gereğince borsaya dahil maddelerin alım satımından kaynaklanan ihtilâfların hakem yoluyla hallinde cari tahkim usullerini düzenler

Tablo 15: 2019 Yılı verileri

STANDARTLAR	YÜKÜMLÜLÜKLER
TOBB Akreditasyon Kılavuzu	TOBB Akreditasyon Sisteminin kurulması ve etkinliğine ilişkin şartları tarif eder
ISO 9000:2007 Kalite Yönetim Sistemleri Temel Esaslar Terim Tarifler	Kalite yönetim sistemleri için temel esasları açıklar ve ilgili terimleri tarif eder
ISO 9001:2015 Kalite Yönetim Sistemi Standardı	Kalite Yönetim Sisteminin kurulması ve etkinliğine ilişkin şartları tarif eder
ISO 9004:2009 Kalite Yönetim Yaklaşımı	Kalite Yönetim Sisteminin uygulama kılavuzu niteliğindedir
ISO 27001 Bilgi Güvenliği Standardı	Bilgi Güvenliğinin sağlanmasına yönelik çalışmalarda referans alındı



## TURGUTLU TİCARET BORSASI

### 2.1 Hizmetlerin Kapsamı

Borsanın Yasal Hizmetleri; 5174 Sayılı TOBB Kanunu ve Borsa Muamele Yönetmeliği ve Ticaret Borsalarına Tabi Maddelerin Alım Satımların Tescili Hakkında Yönetmelik kapsamında verilmektedir.

Diğer Hizmetler (Araştırma, Eğitim, Bilgi İşlem, Basın ve Halkla İlişkiler); 5174 Sayılı TOBB Kanunu, Yönetim Kurulu ve Meclis Kararları kapsamında yasal şartlar, TOBB Akreditasyon Standardı ve ISO 9001:2015 Kalite Yönetim Sistemi Standardı dikkate alınarak verilmektedir.

### 2.2 Paydaş – Ürün Matrisi

Aşağıda yer alan Paydaş – Ürün Matrisi paydaşlarımızın hangi hizmetlerimizden faydalandığını göstermektedir.

PAYDAŞLAR	HİZMETLER							
	Borsa Muamele	Tescil	Sosyal Hizmetler	Araş. Eğit. Bilgi İşlem	Temsil Tanıtım	Muhasebe	Tahkim	Basın-H İlişkiler
Üyeler	X	X	X	X	X	X	X	X
TTB	X			X	X	X	X	X
Borsa Meclisi	X	X		X	X	X	X	X
Borsa Yönetim Kurulu	X	X		X	X	X	X	X
Meslek Komiteleri	X	X		X	X	X	X	X
TOBB	X			X	X	X		X
Resmi Kurumlar	X			X	X	X	X	X
Vakıf ve Dernekler	X	X	X	X	X		X	X
Kooperatif ve Kurumlar	X	X	X	X	X		X	X
Yerel Yönetimler	X			X	X			X
Eğitim Kurumları	X		X	X	X			X
Sağlık Kurumları	X		X	X	X			X
Toplum	X		X	X	X			X

### 2.3 Faydalanıcılar

Turgutlu Ticaret Borsası'nın sağladığı hizmetlerden ücret karşılığı, yasal konumu gereği resmi talep ile ücretsiz olarak ya da ücretini ödeyerek faydalanan kurum ve kişilerdir. Bu kurum ve kişiler bire bir hizmet talebinde bulunabileceği gibi, resmi yazı ya da Turgutlu Ticaret Borsası Yönetim Kurulu ve/veya Turgutlu Ticaret Borsası Meclisi'nin alacağı karar ile yararlanabilir.

#### 2.3.1 Üyeler

Turgutlu Ticaret Borsası'na 5174 Sayılı TOBB İle Odalar ve Borsalar Kanunu gereği üye olan kurumlar, kuruluşlar ve gerçek kişilerdir.

#### 2.3.2 Toplum

Turgutlu Ticaret Borsası'nın hizmetlerinden birinci ve ikinci derecede fayda sağlayan kişi ve topluluklardır.

#### 2.3.3 Yerel ve Ulusal Resmi Kurumlar

Amme hizmeti veren Adli kurumlar, idari kurumlar ve TOBB'dir.





## TURGUTLU TİCARET BORSASI

### 2.3.4 Yerel Sivil Toplum Kuruluşları

Turgutlu ve bölgesinde yerleşik Vakıflar, Dernekler vb. kuruluşlardır.

### 2.3.5 Hizmetlerin Nitelik ve Niceliğine İlişkin Hükümler

Turgutlu Ticaret Borsası'nın hizmetlerinin niteliğini belirleyen esas unsur yasa, yönetmelik ve standartlara uygunluğun sağlanması, niceliğini belirleyen esas unsur ise faydalanıcıların memnuniyeti ve hizmetlerin sağladığı faydadır.

## 2.4 Organizasyon, Çalışma Usulleri ve İş Süreçlerine İlişkin Düzenlemeler

### 2.4.1 Yasal Düzenlemeler

2.4.1.1 5174 Sayılı Türkiye Odalar ve Borsalar Kanunu ve bağlı Yönetmelikler

2.4.1.2 Genel Hükümler

### 2.4.2 Kurumsal Düzenlemeler

2.4.2.1 İç Yönerge

2.4.2.2 Kalite Yönetim Sistemi Standart Şartlarına ilişkin prosedür ve talimatlar

2.4.2.3 TOBB Akreditasyon Standardı Şartlarına ilişkin prosedür ve talimatlar

## 2.5 Diğer Kamu ve Özel Kuruluşlar İle İlişkileri Düzenleyen hükümler

Kurumumuzun diğer kamu ve özel kuruluşlarla ilişkilerini düzenleyen 5174 Sayılı TOOB İle Oda ve Borsalar Kanunu, 4982 Sayılı Bilgi Edinme Yasası ve söz konusu kurumların bağlı olduğu yasa ve yönetmelikleridir.

## 2.6 Durum Analizi

### 2.6.1 Paydaşlarımız

Kurumun paydaşları Tablo 17'de verilmiştir. Paydaşlarımızı belirlerken Üç temel başlık altında sınıflandırma yapılmıştır. Sınıflandırma yapılırken dikkate alınan kriterler şunlardır;

### 2.6.2 İç Paydaşlar

- Borsanın herhangi bir sürecinde aktif görev alıyor olması
- Görevini yaparken uyması gereken yasal koşulların bulunması
- Görevin icrası ile Dış Paydaşlara ve Müşterilere hizmet sunması

### 2.6.3 Dış Paydaşlar

- Borsaya yaptırım gücünün olması, Borsayı bağlayıcı kararlar alabiliyor olması
- Borsa ile ortak çalışmalar yapıyor olması
- Borsa ile ortak proje yürütebilme yetkisi ve niyeti olması
- Borsanın çalışmalarının kendi çalışmalarını bütünlüyor olması
- Kendi çalışmalarının Borsaya katkı sağlıyor olması

### 2.6.4 Müşteri / Yararlanıcı

- Borsanın hizmetlerinden birebir yararlanıyor olması
- Borsadan aldığı hizmetlerin karşılığında ücret ödüyor olması
- Sosyal hizmetlerden bedelsiz yararlanıyor olması



## TURGUTLU TİCARET BORSASI

### 2.7 Paydaş Etki-Önem Matrisi İç Paydaşlar

PAYDAŞLAR	Önemi	Çıktılarını Gözet Çalışmalara Dâhil Et İzle	Birlikte Çalış Bilgilendir
Meclis Başkanı	Yüksek	X	X
Meclis Üyeleri	Yüksek	X	X
Yönetim Kurulu Bşk.	Yüksek	X	X
Yönetim Kurulu Üyeleri	Yüksek	X	X
Komite Başkanları	Yüksek	X	X
Genel Sekreter	Yüksek	X	X
Tescil Personeli	Yüksek	X	X
Borsa Muamele Personeli	Yüksek	X	X
Basın, Bilgi İşlem Eğitim, Araştırma Per	Yüksek	X	X
Emekli Sandığı Vakfı Genel Müdürlüğü	Yüksek	X	

### Dış Paydaşlar

PAYDAŞLAR	Önemi	Çıktılarını Gözet Çalışmalara Dâhil Et İzle	Birlikte Çalış Bilgilendir
Ticaret ve Gümrük Bakanlığı	Yüksek	X	X
Manisa Ticaret Borsası	Yüksek	X	
Turgutlu Belediyesi	Yüksek		X
Turgutlu Ticaret Sanayi Odası	Yüksek	X	X
Turgutlu Ziraat Odası	Yüksek	X	X
Turgutlu Kaymakamlığı	Yüksek		X
Turgutlu İlçe Tarım Müdürlüğü	Yüksek	X	X
Manisa Bağcılık Araştırma İstasyonu	Yüksek	X	X
Ege Üniversitesi Bahçe Bitkileri Bölümü	Yüksek	X	X
Turgutlu Vergi Dairesi	Yüksek	X	
Adli Kurumlar	Normal	X	
Meslek Odaları ve Birlikler	Yüksek	X	
Dernekler, Vakıflar ve Kooperatifler	Normal	X	
Ulusal ve Yerel Basın Yayın Kuruluşları	Yüksek	X	
Siyasi Parti Temsilcileri	Yüksek	X	
Banka ve Finans Kuruluşları Şubeleri	Zayıf	X	
Tedarikçiler	Normal	X	
Turgutlu Organize Sanayi Böl. Md.	Normal	X	



## TURGUTLU TİCARET BORSASI

### Faydalanıcılar

PAYDAŞLAR	Önemi	Çıktılarını Gözet Çalışmalara Dâhil Et	Birlikte Çalış Bilgilendir
Ticaret ve Gümrük Bakanlığı	Yüksek		X
TOBB	Yüksek		X
Turgutlu Ticaret Borsası Üyeleri	Yüksek		X
Manisa Ticaret Borsası	Yüksek	X	
Adli Kurumlar	Normal	X	
Turgutlu Ticaret Borsası	Yüksek		X
Turgutlu Vergi Dairesi	Yüksek	X	
Turgutlu Kaymakamlığı	Normal	X	
Meslek Odaları ve Birlikler	Yüksek	X	
Dernekler, Vakıflar ve Kooperatif	Normal	X	
Banka ve Finans Kuruluşları	Zayıf	X	
Yerel Eğitim Kurumları	Normal	X	
Turgutlu Belediyesi	Normal	X	
Tedarikçiler	Normal	X	
İlçe Halkı	Zayıf	X	



## TURGUTLU TİCARET BORSASI

### 3. KURUM ANALİZİ (SWOT/GZFT)

#### 3.1 Paydaş Görüşleri

İç ve Dış Paydaşların katılımı birlikte gerçekleştirilen SWOT Analizinde kurumun “Zayıf ve Güçlü” Yanları ile kurumun sahip olduğu Fırsatlar ve karşılaşılabileceği Tehditler sorgulandı. Analiz sonucu alt başlıklarda yer almaktadır.

#### GÜÇLÜ YANLAR (S)

- ✓ Gelişmiş Altyapı
- ✓ Personelin Donanımlı, Deneyimli Genç ve Yeniliklere Açık Olması
- ✓ Üyeler Arası İlişki Düzeyinin İyi Olması
- ✓ Köklü Bir Geçmişe Sahip Olması
- ✓ Yeni Yasaları Üyelerine Tanıtması
- ✓ Toplantı Salonuna Sahip Olması
- ✓ Akredite Olmuş Bir Borsa Olması
- ✓ Yerel Kurum ve Kuruluşlar İle Etkin Diyalog İçinde Olması
- ✓ Kalite Belgesine Sahip Olması
- ✓ Üzüm Ve Meyve Üretiminde Artışlar
- ✓ Mali Yapısının Güçlü Olması
- ✓ Kendi Hizmet Binasının Olması
- ✓ Borsa Üyelerinin Tarımın Gelişmesi İçin Çaba Sarf Etmesi
- ✓ Yönetimin Güçlü Olması
- ✓ Çalışma Ortamı Teknik Olarak Yeterli Oluşu
- ✓ Borcunun Bulunmaması
- ✓ Tarımsal Ürün Çeşitliliğinin Çok Olması
- ✓ Üyelerine Eğitim ve Danışmanlık Hizmetleri Vermesi
- ✓ Tescil İşlemlerinin Hızlı Gerçekleşmesi

#### ZAYIF YANLAR (W)

- ✓ Kotasyon Dışı Ürünlerin Tescilini Yapılamaması
- ✓ Üye Sayısının Az Olması
- ✓ Üreticilerin Tarımda Yeterli Bilgiye Sahip Olmaması
- ✓ Üzümde Haksız Rekabeti Önleyememesi
- ✓ Tahlil Laboratuvarının Olmaması
- ✓ Satış Salonunun Olmaması
- ✓ Üyelere Yönelik Etkinliklerde Üye Katılımının Yetersizliği
- ✓ Basın İle İlişkilerinin Zayıf Olması
- ✓ Borsanın Çalışma Faaliyetlerinin Bilinmemesi
- ✓ Kentin Markalaşmasına Yeterli Katkıyı Sağlamaması
- ✓ İletişimde Teknolojiyi Yeterince Kullanmaması
- ✓ Tüccarların azalması
- ✓ Sosyal aktivitelerin yetersizliği
- ✓ Tarım ürünlerinin endüstriyel ürüne dönüşmesinde yeterince aracılık edememesi
- ✓ Yerel Kurum ve kuruluşlarla işbirliğinin yetersiz olması





## TURGUTLU TİCARET BORSASI

### FIRSATLAR (O)

- ✓ İlçe Tarım Alanlarının Polikültür Tarıma Elverişli Ve Sulanabilir Arazinin Fazla Olması
- ✓ Çekirdeksiz Kuru Üzümün Merkezi Olması
- ✓ İzmir Gibi Büyük Ve İhracat Merkezine Yakın Olması
- ✓ Ege Bölgesinin En Yüksek Üzüm İhraç Eden İşletmelerin Borsanın Üyesi Olması
- ✓ Yerel Yatırımcı Potansiyelinin Yüksek Olması
- ✓ İlçemizin Önemli Tarım Ürünlerini İşleyecek İşletmelere Ve Kapasiteye Sahip Olması
- ✓ Organik Tarıma Yatkın Çiftçi Potansiyelinin Olması Ve Organik Tarımın Dağ Köylerinde Geliştirilme Potansiyelinin Olması
- ✓ İzmir – Ankara Karayolunun Üzerinde Bulunması
- ✓ Türkiye'nin En Verimli Tarım Havzasının Borsası Olması
- ✓ Marka Değeri Taşıyan Ürünlerin Olması
- ✓ Tarım Sanayisinin Gelişme Eğiliminin Olması, Osb'nin Gelişmesi
- ✓ Toprağın Tarıma Elverişli Olması
- ✓ Turgutlu'da Üzüm İşletmelerinin Bulunması
- ✓ Meyveciliğin ve Kuru Domates Üretiminin Artması
- ✓ Bölgenin Önemli Tarım Arazilerine Sahip Olması
- ✓ Ulaşım Kanallarının Elverişli Olması
- ✓ Bölgede Tarımsal Ürün Çeşitliliğinin Olması
- ✓ Bölgede Un Fabrikalarının Olması

### TEHDİTLER (T)

- ✓ Yatırımı Devam Eden Laboratuvar Ve Satış Salonunun İşletmesinin Planlanan Seviyede Gelir Sağlayamaması
- ✓ Tarım Alanlarının Yer Altı Suları İle Sulanma Potansiyelinin Azalması, Su Havzasının Seviyesinin Düşmesi
- ✓ Sanayinin Ve Şehirleşmenin Tarım Arazilerine Kayması
- ✓ İklim Koşullarında Meydana Gelebilecek Değişiklik
- ✓ Tarım Üretiminde Kimyasal İlaç Kullanımının Yaygın Olması Ve İhraç Edilen Ürünlerin İmha Ya Da İadesi Nedeni İle Üye İşletmelerin Zarar Etmesi, Batması
- ✓ Üyelerin Vergi Yükümlülüklerini Karşılayamaması Nedeni İle Borsa Kasasından Yüklü Kefalet Ödemelerinin Çıkması
- ✓ Tarıma Yönelik Bölgesel Planın Bulunmaması, Tarım Alanların Planlı Ekilmemesi, Üreticinin/Müstahsilin Zarar Etmesi
- ✓ Tarım Ürünlerinin Pazarlanmasındaki Komisyon Ücretlerinin Fazla Olması
- ✓ Diğer Borsaların Yetkisi Dışında Üyelerin Ve Bu Bölgeye Gelecek Olası Firmaların Tescil İşlemlerini Yapması

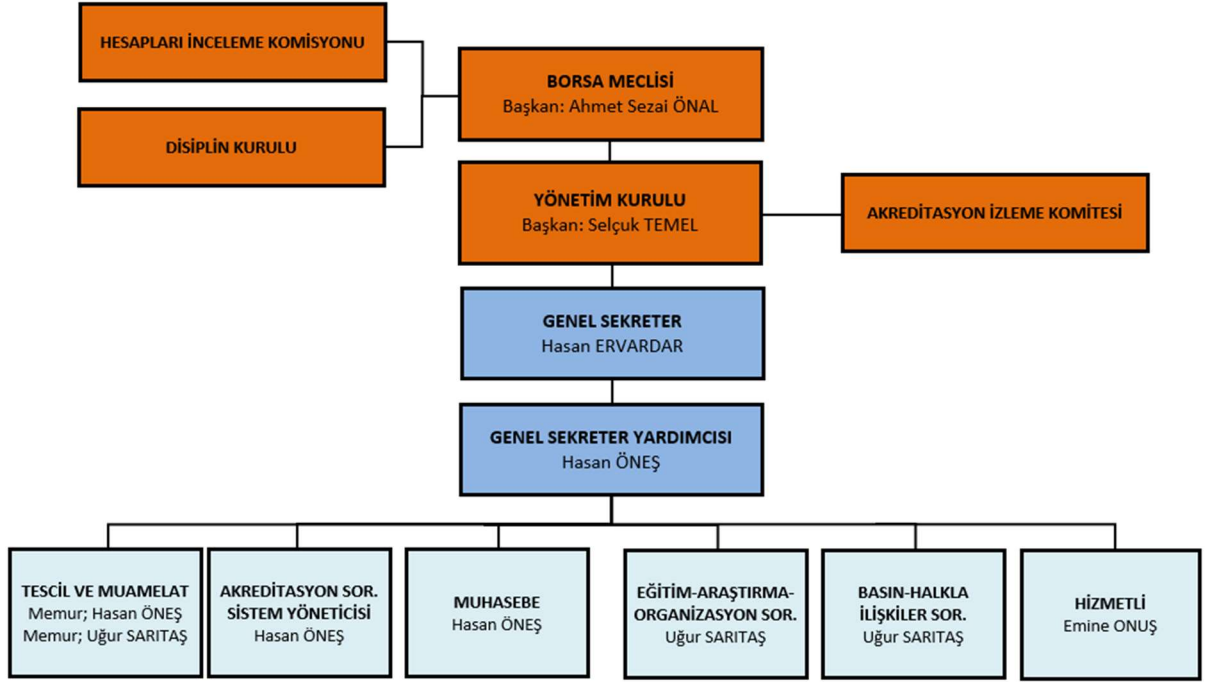
2019 Yılı Verileri



## TURGUTLU TİCARET BORSASI

### 3.2 Organizasyon Yapısı

Turgutlu Ticaret Borsası'nın organizasyon yapısı aşağıda görüldüğü gibidir. Organizasyonu etkileyecek bir değişiklik söz konusu olduğunda Yönetim Kurulu'nun atama kararlarına bağlı olarak organizasyon şeması Genel Sekreter tarafından revize edilir ve ilgililere yayınlanır.



#### Aynı ya da Benzer Görevi Yapan Birimler ve Yetki Çakışması

Mevcut organizasyon yapısında aynı ya da benzer görevi yapan personel bulunmamaktadır. Bölümde şeflik yapısı bulunmuyor, ancak personel arasında dayanışma üst düzeyde tutuluyor.

Buna karşın kurum içinde aynı kişi farklı birkaç görev yapabilmektedir. Genel Sekreter mevcut görevinin yanında, Muhasebe görevinden de sorumludur. Tescil Memuru aynı zamanda Muamele Memuru görevini de sürdürmektedir. Diğer tescil memurlarından biri Kalite Akreditasyon Sorumlusu bir diğeri ise Basın ve Halkla İlişkiler görevlerini mevcut kadro görevlerinin yanında yürütmektedirler ve görev çakışması bulunmamaktadır.

#### Turgutlu Ticaret Borsası'nda Son Dönemde Yapılan Önemli Değişiklikler

Turgutlu Ticaret Borsası'nda Şubat 2018'de yapılan seçimde Borsa Meclisi ve Yönetim Kurulu yenilenmiştir. Ancak Yönetim Kurulu Başkanı ve bazı Meclis ve Yönetim Kurulu Üyelerinin değişmemesi kurumumuzda yönetsel anlamda bir yöntem değişikliği getirmemiştir.

#### Turgutlu Ticaret Borsası İnsan Kaynakları

Genel Sekreter	: 1
Basın, Bilgi İşlem, Eğitim Araştırma	: Tescil Muamele Memuru
Muhasebe	: Genel Sekreter ve Genel Sekreter Yardımcısı
Tescil Muamele Memurluğu	: 2
Hizmetli	: 1
Kalite Akreditasyon Sorumlusu	: Genel Sekreter Yardımcısı



## TURGUTLU TİCARET BORSASI

Toplam

: 4 personel görev yapmaktadır.

### Personelin Eğitim Düzeyi, Yetkinliği ve Deneyimi

BÖLÜMÜ	EĞİTİM DÜZEYİ	DENEYİMİ
Genel Sekreter	Üniversite-Hukuk Fakültesi	30 Yıl
Genel Sekreter Yardımcısı	Üniversite-İktisadi ve İdari Bilimler Fakültesi	5 Yıl
Muhasebe Yetkilisi	Üniversite-İktisadi ve İdari Bilimler Fakültesi	5 Yıl
Tescil Muamelat Memuru	Üniversite-İktisadi ve İdari Bilimler Fakültesi	1 Yıl
Hizmetli	Lise	1,5 Yıl

2019 Verileri

### 3.3 Kurum Kültürü

Kurum kültürü, temel olarak kurumun kendi içinde ve kurumun dışarı ile iletişimini ve bu iletişimin niteliğini belirleyen değerler, disiplinler ve faaliyetler bütünüdür. Bu iletişim biçimi olarak açıklanabilir.

### İletişim Süreçleri

İLETİŞİM TİPİ	KONUSU	PERİYODU
Meclis Toplantısı	Aylık hesaplar ve Yönetim Kurulu faaliyet raporu	Ayda Bir
Yönetim Kurulu Toplantıları	Hesapların incelenmesi, gündeme ilişkin konuların görüşülmesi	Haftada Bir
Personel Değerlendirme ve Bilgilendirme Toplantıları	Faaliyetler, genel durum, yasal ve idari değişiklikler, bölümlere ilişkin sorunlar ve çözümlerine ilişkin değerlendirme ve bilgilendirme	Ayda Bir
Hesapları İnceleme Komisyonu Toplantıları	Aylık kesin mizanlar ile Yıllık kurum bütçesinin görüşülmesi ve tavsiyelerin Yönetim Kurulu ve Borsa Meclisine onaylanması için havale edilmesi	Ayda Bir
Disiplin Kurulu Toplantıları	Yasa ve yönetmeliklere aykırı durumların görüşülmesi ve yaptırım kararı alınması	Gündeme Bağlı
TOBB Genel Kurul Toplantısı	Delegeler düzeyinde TOBB Merkezinde Faaliyet Raporu Toplantısı	Yılda Bir Defa
İş Planları ve Buna Bağlı Faaliyetlerin Gözden Geçirme Toplantıları (Akreditasyon İzleme Komitesi Toplantıları)	Stratejik plana bağlı olarak oluşturulan İş Planlarının gözden geçirilmesi, Gerçekleştirilen faaliyetlerin sonuçlarının değerlendirilmesi	Üç Ayda Bir
Öz Değerlendirme	Akreditasyon standardına bağlı olarak tüm süreç ve faaliyetlerin hedeflerle karşılaştırılması	Yılda Bir Defa Mart Ayı
Yıllık Yönetimin Gözden Geçirme Toplantısı	Kalite Yönetim Sistemi standardına bağlı olarak kurumsal işleyişin etkinliğinin sorgulanması	Yılda en az Bir
İç Tetkikler	Borsa faaliyetlerinin uluslararası standartlar, yerel yasa-yönetmelikler ve kurum kurallarına uygun işleyip işlemediğinin tüm birimlerde denetimi.	Yılda en az Bir
Kalite Yönetim Sistemi Belgelendirme ve Takip Denetimleri	Faaliyetlerin KYS, Akreditasyon standardı, yasa-yönetmelikler ve kurum kurallarına uygun işleyip işlemediğinin tüm birimlerde denetlenmesi.	Yılda Bir defa
Sosyal Faaliyet Toplantıları	Bölgeyi, ilçeyi, Borsayı ve üyeleri ilgilendiren konular hakkında farklı kurumlarla ya da yönetimin kendi içinde yaptığı değerlendirme ve katılım toplantıları	Gündeme Bağlı olarak Düzensiz
Planlı Yayınlar	Yıllık Faaliyet Raporunun yayınlanması, Aylık E-Bülten yayınlanması, Web Sitesi üzerinden üyelerin ve toplumun bilgilendirilmesi	Periyodunda

2019 Verileri



## TURGUTLU TİCARET BORSASI

### Karar Alma Süreçleri

KARAR TİPİ	KONU	TALEP EDEN	GÖRÜŞ BİLDİREN	HAZIRLAYAN	GÖZDEN GEÇİREN	ONAY
Mali Kararlar	Bütçe	Yasal Gereklilik	Meclis	GS	HİK	Meclis
	Fasıllar Arası Bütçe Aktarımı	Muhasebe	YK	GS	YK	Meclis
	Fasıl İçi Bütçe Aktarımı	Muhasebe	YK	GS	---	YK
	Ek Bütçe	Muhasebe	YK	GS	HİK	Meclis
	Kesinleşmiş Bütçenin Onay Kararı	Yasal Gereklilik	YK	GS	HİK	Meclis
	Mali ve Aynı Yardımlar	Faydalanıcılar	GS	GS	YK	YK
	Yatırım Kararları	Yönetim Kurulu	GS TOBB HM Bakanlık	GS	YK	Meclis
	Hizmet Bedellerinin Belirlenmesi	Yasal Gereklilik	YK	GS	YK	Meclis
İdari Kararlar	Personele İlişkin Kararlar	Muhtelif	GS YK	GS	---	YK
	Hizmetlere İlişkin Kararlar	Üyeler ve Diğer Faydalanıcılar	GS TOBB HM Bakanlık	GS	YK	YK
	Hakem, Bilirkişi ve Ekspertiz Listelerinin Hazırlanması	Yasal Gereklilik	GS	GS	YK	Meclis
	İç Yönerge Hazırlamak	Yasal Gereklilik	GS	GS	YK	Meclis TOBB
	Üyelik Kararları Delege Belirleme	Faydalanıcı ve Yönetim Talebi	GS	GS	YK	Meclis
	Disiplin ve İtiraz Kararları	Yönetim Kurulu ve Üyeler	TOBB HM	GS	YK	Meclis
	Mücbir Sebeplerle Üye Borcu Affı	Üye Talebi	GS	GS	YK	Meclis
	Tahkim ve Bilirkişi Atamak	Üyeler ve Mahkemeler	GS	GS	YK	Meclis
	Ticari ve Sınai Örf ve Adetlerin Tespiti ve İlanı Kararı	Faydalanıcılar	Bilirkişiler GS	GS	YK	Meclis
	Yönetim Kurulu ve Disiplin Kurulu Seçimi	Yasal Gereklilik	GS TOBB HM Bakanlık	GS	---	Meclis
	Yürütmeye İlişkin Kararlar	Yasal Gereklilik, Çalışma Birimleri, Meclis Kararları	GS	GS	TOBB HM	YK
	Disiplin Soruşturması Kararı	Muhtelif	GS TOBB HM Bakanlık	GS	TOBB HM	YK
	Hizmet Belgelerinin Onayı	Faydalanıcılar	GS	Birimler	GS	GS
Ödüllendirme Kararları	Gelenekler	YK Muhtelif Kurumlar	Birimler	GS	YK	

2019 Yılı verileri





## TURGUTLU TİCARET BORSASI

### Gelenekler ve Değerler

#### Gelenekleri

- Vergi Ödül Töreni
- Üyelerin Davet Edildiği Yemek ve Törenler
- Personel İkraniyeleri
- Yıl Sonu Yemeği (Personel ve Yönetim Kurulu)
- Dini Bayram Kutlamaları
- Resmi Bayram Törenleri
- İftar Yemekleri
- Hasat Şenliklerine Etkin Katılım ve Destek
- Sektör Fuarlarına Katılım ve Ziyaretler

### Teknoloji

#### • Teknolojik Altyapı

Kurumumuz verdiği hizmetler için yeterli teknik altyapıya sahiptir.

Bu kapsamda;

İç paydaşlar, dış paydaşlar ve faydalanıcılarımız ile iletişim altyapısı, Hizmetlerin sunumu için çalışma ve iş ekipmanlarının mevcut olması ve sürekliliğinin sağlanması için teknoloji yenileme çalışmaları yatırım planlarına dâhil edilmekte ve bütçelendirilmektedir.

#### • Teknolojiyi Kullanma Düzeyi

Turgutlu Ticaret Borsası'nda görev alan tüm beşeri unsurların mevcut teknolojinin kullanımı konusunda yetkinliği sağlanmıştır. İyileştirme çalışmaları sürekli eğitim programları ile devam etmektedir.

Mevcut teknolojinin yenilenmesi halinde ise buna ilişkin beceri geliştirme eğitimleri, eğitim programları dâhilinde gerçekleştirilmektedir.

### 3.4 Mali Durum

5174 Sayılı TOBB Odalar ve Borsalar Kanunu'nun Bütçe ve Muhasebe Yönetmeliği'ne göre her yıl bir taslak denk bütçe Genel Sekreter ve Bütçe Komisyonu tarafından hazırlanır. Hazırlanan denk bütçe önce Yönetim Kurulu tarafından onaylanır ve nihai onay için TURGUTLU TİCARET BORSASI Meclisi'ne sunulur. Meclis Aralık Ayında yapılan yılın son toplantısında bir sonraki yılın bütçesini onaylar. Onaylanan bütçe yeni yılın ilk günü itibariyle yürürlüğe girer.

#### Bütçede temel olarak;

#### Gelir Kalemlerinde:

- Kayıt ücreti,
- Yıllık aidat,
- Munzam aidat,
- Yapılan hizmetler karşılığı alınan ücretler,
- Belge bedelleri,
- Yayın gelirleri(Stratejik Plan Döneminde Hariç Tutulmaktadır)
- Bağış ve yardımlar,
- Para cezaları,
- Gemilerden alınacak ücretler. (Hariç Tutulmaktadır)
- Misil zamları,
- Faiz gelirleri,
- Kira gelirleri
- Kambiyo gelirleri (Hariç Tutulmaktadır)
- Menkul kıymet satış gelirleri,
- Finansman gelirleri (Hariç Tutulmaktadır)



## TURGUTLU TİCARET BORSASI

- Tarife tasdik ücreti,
- Şube ve temsilcilik gelirleri (Stratejik Plan Döneminde Hariç Tutulmaktadır)
- Sair gelirler başlıkları bulunmaktadır (Başlıklandırılmamış Gelir Kalemleri)

### Gider Kalemlerinde:

- Personel giderleri,
- Huzur hakkı giderleri,
- Genel yönetim giderleri,
- Seyahat ve yol giderleri,
- Eğitim ve fuar giderleri,
- Basın ve ayın giderleri,
- Bağış ve yardımlar,
- Birlik aidatı, kanuni aidat, pay ve fonlar,
- Dışarıdan sağlanan fayda ve hizmetler,
- Vergi, resim ve harçlar,
- Faiz giderleri,
- Kira giderleri (Stratejik Plan Döneminde Hariç Tutulmaktadır),
- Kambiyo giderleri,
- Menkul kıymet satış giderleri,
- Finansman giderleri,
- Sabit kıymetler gideri,
- Şube ve temsilcilik giderleri (Stratejik Plan Döneminde Hariç Tutulmaktadır),
- Sair giderler başlıkları bulunur (Başlıklandırılmamış Gelir Kalemleri). Bu temel başlıklar ile oluşturulan Bütçe, Turgutlu Ticaret Borsası'nın bir yıllık hizmet hedeflerinin gerçekleştirilmesi için mali kaynakların planlanması amacı ile yapılır.

### Mali Kaynaklar

- Kayıt ücreti,
- Yıllık aidat,
- Munzam aidat,
- Yapılan hizmetler karşılığı alınan ücretler,
- Belge bedelleri,
- Yayın gelirleri
- Bağış ve yardımlar,
- Para cezaları,
- Gemilerden alınacak ücretler (Hariç Tutulmaktadır)
- Misil zamları,
- Faiz gelirleri,
- Kira gelirleri
- Kambiyo gelirleri (Hariç Tutulmaktadır)
- Menkul kıymet satış gelirleri,
- Finansman gelirleri (Hariç Tutulmaktadır)
- Tarife tasdik ücreti
- Şube ve temsilcilik gelirleri (Hariç Tutulmaktadır)
- Sair gelirler başlıkları bulunmaktadır (Başlıklandırılmamış Gelir Kalemleri)

### Bütçe Büyüklüğü

Turgutlu Ticaret Borsası'nın bütçe büyüklüğü söz konusu bütçe yılı için belirlenen hedefler ve yasal hizmet maliyetlerine göre belirlenir. Bütçenin oluşturulmasında temel hareket noktası, hedef ve hizmetlerin maliyetlendirilmesidir. Bütçenin denkliliği ise gider kalemlerinin toplamında ortaya çıkan miktarın, gelir kalemlerinde nakdi olarak karşılığının bulunması ile sağlanır.

Stratejik planlaması yapılan hizmet döneminde (2020-2023) bütçe çalışmaları iş planları dikkate alınarak yasal yükümlülükleri de kapsayacak şekilde her yıl planlanır. Bütçenin yıllık olarak her



## TURGUTLU TİCARET BORSASI

---

yıl planlanmasının nedeni, hem her yıl yasal olarak planlanıp Meclis onayı alınması zorunluluğu ve hem de amaç ve hedeflerde oluşabilecek güncelleme (revizyonlar)'dır.

### **Araç, Bina ve Diğer Varlıklar**

Turgutlu Ticaret Borsası yasal hizmetleri ve projelerinin gerçekleştirilebilmesi için sahip olması gereken altyapıda; hizmet binası, ekipman ve araçları mevcuttur. Hizmet dönemi için ek inşaat, bina, araç ve ekipman alımı planlanmamakta, ancak yenilenme olasılığı ihtiyaçlar doğrultusunda mevcuttur. Bunların dışında sahip olunan gayrimenkullerin gelir kaynağı olarak kullanımı ve kazanımı yine ihtiyaçlar doğrultusunda mevcuttur.



## TURGUTLU TİCARET BORSASI

### 4. GELECEĞİMİZ

#### 4.1 Vizyonumuz

*Bölgemizde yetişen ve yetiştirilen ürünlerin kalitesini ve verimliliğini arttırmayı amaçlayan öncü bir kurum olmak, Borsamıza kayıtlı ürünlerin çeşitliliğinin sağlanması için çalışmalarında bulunarak hedef kitesini arttırmak ve kalkınmasını sağlamak.*

#### 4.2 Misyonumuz

*5174 Sayılı Kanun ve Yasal Yükümlülüklerimiz doğrultusunda üyelerimizi ve üreticilerimizi bilgilendirmek, bilinçlendirmek ve gelişmesine yol gösterici olmak*

#### 4.3 Yönetim Politikalarımız

##### Kalite Politikamız

**Katılımcı, etkin, uzlaşmacı, yenilikçi ve faydaya dayalı yönetim uygulamaları ile üyelerimizin ihtiyaç ve beklentilerini karşılamak, kurumsal yapımızı sürekli iyileştirmek.**

- ✓ Üyelerimiz ile sürekli iletişim halinde olmak
- ✓ Üyelerimizin mesleki faaliyetlerinde başarılı olmalarına katkı yapmak
- ✓ Tüm yararlanıcılarımıza objektif hizmet sunmak
- ✓ Üye bilgilerinin gizlilik güvenliğini sağlamak
- ✓ Personelimizin bilgi ve deneyimini sürekli artırarak etkin hizmete dönüştürmek
- ✓ Bilgiye çabuk ulaşan, işleyen ve dağıtan bir kurum olmak, teknolojiyi ve bilimsel gelişmeleri yakından takip ederek en son yenilikleri üyelerimizin hizmetine sunmak ve gerçekleştirmek,
- ✓ Katılımcı ve şeffaf yönetimde etkinliğimizi artırmak ve bunu bir kurum kültürü haline getirmek.
- ✓ Hizmet kalitesini yükseltmek, üye memnuniyetini ve toplumsal memnuniyeti artırmak

##### İnsan Kaynakları Yönetimi Politikamız

**İşimizin gerektirdiği nitelik, yetenek ve bütçe imkânları doğrultusunda yeterli sayıda insan kaynağını istihdam etmek ve sürekli gelişmelerini sağlamak**

- ✓ Çalışanların bilgi ve becerilerini artırarak mesleki ve kişisel anlamda sürekli gelişimine olanak sağlamak,
- ✓ Görev tanımının gerektirdiği sorumluluk, risk, deneyim ve liyakat doğrultusunda ücretlendirme yapmak,
- ✓ Çalışanların kurum aidiyetini ve motivasyonunu ön planda tutmak,
- ✓ Çalışan performansını düzenli olarak izlemek, performansı doğrultusunda ödül – ceza sistemi uygulamak,
- ✓ Çalışan öneri ve beklentilerini dikkate almak,
- ✓ Çalışanlar arasında fırsat eşitliği olan bireysel ve kurumsal değerlerin paylaşıldığı; Nitelikli, huzurlu ve sıcak çalışma ortamı sağlamak,
- ✓ Tüm insan kaynakları uygulamalarımızı günün şartlarına göre gözden geçirip, güncellemektir





## TURGUTLU TİCARET BORSASI

### Haberleşme Ve İletişim Politikamız

***Borsamız; üyelerimiz ve toplumumuz ile iletişimde hızlı olmayı, doğru, açık ve anlaşılır iletişim kurmayı ve nitelikli iletişimi sürekli kılmak için haberleşme ve iletişim altyapısını sürekli iyileştirmeyi ve geri bildirimleri dikkatle ele almayı amaçlar.***

Haberleşme ve İletişim İlkelerimiz;

- ✓ Eşitlikçilik
- ✓ Açıklık ve Anlaşılabilirlik
- ✓ Süreklilik
- ✓ Zamanındalık
- ✓ Yeterlilik
- ✓ Meşruluk iletişim ilkelerimiz olarak belirlenmiş, kurumumuzun etik kurallarına uyum esas alınmıştır.
- ✓ Yazılı ve Görsel basın organları arasında hiçbir ayırım yapmaksızın, tüm yayın organlarına önyargısız ve aynı yakınlıkta olmak,
- ✓ Basın Yayın politikalarının uygulanmasında güncel yöntemleri kullanmak,
- ✓ Yaptığı yayınlarla, başta üyeleri olmak üzere, konu ile ilgili tarafları bilgilendirme amacı ile sürekli gelişmesini sağlamak

### Mali Yönetim Politikamız

***Turgutlu Ticaret Borsası'nın menkul, gayrimenkul ve diğer mali kaynaklarının, kurumun amacına ve yasalara uygun, üyelerimizin ve toplumun kesin faydası için yönetilmesini sağlamak.***

- ✓ Gelirini sürekli artırmak,
- ✓ Toplam özvarlığını yaptığı yatırımlarla genişletmek,
- ✓ Kurumsal performansını devamlı yükseltmek,
- ✓ Kurum ve üyelerinin mali menfaatlerini gözetmek,
- ✓ Sosyal sorumluluk projeleri yürütmek,
- ✓ Süreklilik,
- ✓ Şeffaflık,
- ✓ Planlama ve bütçeleme ile Tutarlılık,
- ✓ Mali risk yönetimi, önceliklendirme ve ihtiyatlılık gibi muhasebe ilke ve kurallara uygun olarak yürütmek.

### Üye İlişkileri Yönetimi Politikamız

***Turgutlu Ticaret Borsası üyeleri ile çözüm odaklılık, şeffaflık ve hesap verebilirlik ilkeleri doğrultusunda üye taleplerini; şikâyet, öneri, memnuniyet ve gereksinimlerini belirler ve yönetir.***

**Bu kapsamda;**

- ✓ Üyelerimizin talep ettikleri bilgiye en kısa zamanda ve en hızlı şekilde ulaşabilmelerini sağlamak,
- ✓ Üyelerimizden gelen öneri ve şikâyetleri titizlikle değerlendirmek, çözüm üretmek ve sürekli iyileştirme çalışmalarında kaynak olarak kullanmak,
- ✓ İletilen tüm başvuruları objektif bir çerçevede ele alarak değerlendirmek,
- ✓ Üye odaklı yaklaşım göstererek hedeflenen zamanda etkin hizmet vermek,
- ✓ Üye başvuruları esnasında elde edilen kişisel bilgilerin kullanımı yasalarla sınırlı olup, gizlilik prensibine bağlı kalmak,
- ✓ Borsamızın üyelerine verdiği hizmetin kalitesini artırmayı temel ilke haline getirmek, sürekliliğini sağlamak



## TURGUTLU TİCARET BORSASI

### Bilgi Güvenliği Politikamız

*Borsa süreçlerinde, teknolojideki en son gelişmeleri kurumumuzun süreçlerine entegre etmek, donanım ve yazılım altyapısını sürekli güncelleyerek üyelerimize hızlı ve hatasız hizmet vermek, kurumsal bilginin bütünlüğünü, ulaşılabilirliğini ve güvenilirliğini sağlamak.*

- ✓ Bilgi güvenliğinin ve sürekliliğini sağlamak,
- ✓ Tüm bilgi güvenliği uygulamalarımızı günün şartlarına göre gözden geçirmek, güncellemek ve böylelikle dinamik bir yapıda tutarak sürekli gelişmesini sağlamak

### 4.4 Değerlerimiz

- ✓ *İnsan ve Çevre en önemli değerlerimizdir.*
- ✓ *Üyelerimiz var oluşumuzun sebebidir*
- ✓ *Çalışanlarımız kurumumuzun başarısında en önemli unsurdur*
- ✓ *Yasalara Uygunluk temel yükümlülüğümüzdür*
- ✓ *Turgutlu Ekonomisinin Gelişmesi ve Toplumsal Refahın Yükseltilmesi esas işimizdir*
- ✓ *Eğitilmiş ve İyi Yetiştirilmiş İnsan Kaynakları geleceğimizin garantisidir*
- ✓ *Araştırmacı, Birleştirici ve Uzlaşmacı Kurum Olmak misyonumuzu geliştirme metodumuzdur.*



## TURGUTLU TİCARET BORSASI

### 5. TEMEL AMAÇLARIMIZ; ULAŞMAYI HEDEFLEDİĞİMİZ SONUÇLAR

Kurumumuzun 2020-2023 Yılları arası başarmayı planladığı amaçlar ve bu amaçlara ulaşmak için kilometre taşı olarak belirlediği hedefler aşağıdaki tabloda detayları ile yer almaktadır. Temel amaçlarımıza ulaşma seviyemizi her bir hedef için belirlediğimiz “Performans Kriterleri bazında oluşturduğumuz Performans Hedeflerimizi” gözden geçirme sürelerinde yapacağımız Akreditasyon İzleme Komitesi Toplantıları ile gözden geçirerek ölçeriz. Amaçlarımıza ulaşmamız için yıl bazında İş Planları hazırlar, bu planlara bağlı işlerin yapılmasını etkin görevlendirme ve kaynak yönetimi ile sağlarız.

AMAÇ 1	Bölgemizde Yetişen ve Yetiştirilen Ürünlerin Kalitesini Verimliliğini Arttırmak				
HEDEF 1.1	Bölgemizde Bulunan Arazilerin Araştırma Çalışmalarının Yapılması, Arazinin Tahsis Edilmesi				
UYGULAMA YILI	2020-2021	BÜTÇE	50.000,00 TL		
SORUMLU	Yönetim Kurulu	BÜTÇE KALEMİ	Sabit Kıymet Giderleri -Araziler ve Arsalar		
GG PERİYODU	Üç Ay	BÜTÇE KULLANIMI			
GG SORUMLUSU	Akreditasyon İzleme Komitesi	B. KULANIM ORANI			
PERFORMANS KRİTERLERİ	PERFORMANS HEDEFLERİ				
	2020	2021	2022	2023	BAŞARI ORT.
Arazi Tahsisi İçin Araştırma Yapılması	X				
Arazi Tahsis İşlemlerinin Tamamlanması		X			
<b>BAŞARI ORANI</b>					%



## TURGUTLU TİCARET BORSASI

HEDEF 1.2	Arazide Kullanılacak Tarım Aletleri ve Ekipmanların Temin Edilmesi, Uygulama				
UYGULAMA YILI	2020-2023	BÜTÇE	166.200,00 TL 50.000,00 TL		
SORUMLU	Yönetim Kurulu	BÜTÇE KALEMİ	Sabit Kıymet Giderleri -Taşıtlar -Demirbaşlar		
GG PERİYODU	Üç Ay	BÜTÇE KULLANIMI			
GG SORUMLUSU	Akreditasyon İzleme Komitesi	B. KULANIM ORANI			
PERFORMANS KRİTERLERİ	PERFORMANS HEDEFLERİ				
	2020	2021	2022	2023	BAŞARI ORT.
Arazide Kullanılacak Olan Taşıtların Araştırılması ve Alınması	X	X			
Arazide Kullanılmak Üzere Ekipmanların Araştırılması ve Alınması	X	X			
Üretimi Yapılacak Ürün Sayısı (Üzüm, Pamuk, Buğday, Mısır vb.)		2	4	4	
BAŞARI ORANI					%



## TURGUTLU TİCARET BORSASI

HEDEF 1.3		Bölgemizde Yetişen Ürünlerin Teorik ve Uygulamalı Eğitimlerini Vermek, Üreticinin Bilgilenmesini ve Bilinçlenmesini Sağlamak			
UYGULAMA YILI	2021-2023	BÜTÇE	10.000,00 TL		
SORUMLU	Yönetim Kurulu Basın Halkla İlişkiler Sorumlusu	BÜTÇE KALEMİ	Eğitim ve Araştırma Giderleri, Dışarıdan Sağlanan Fayda ve Hizmetler -Danışmanlık Giderleri		
GG PERİYODU	Üç Ay	BÜTÇE KULLANIMI			
GG SORUMLUSU	Akreditasyon İzlemeKomitesi	B. KULANIM ORANI			
PERFORMANS KRİTERLERİ	PERFORMANS HEDEFLERİ				
	2020	2021	2022	2023	BAŞARI ORTALAMASI
Zirai Üretime İlişkin Teorik Eğitim Çalışmalarında Bulunmak		2	3	4	
Zirai Üretime İlişkin Uygulamalı Eğitim Çalışmalarında Bulunmak		2	3	4	
Üretimin Her Aşamasında Sosyal Medyadan Yapılacak Canlı Yayın Sayısı		15	16	18	
BAŞARI ORANI					%





## TURGUTLU TİCARET BORSASI

HEDEF 1.4	Üretimi Teşvik Amacıyla İlk Ürün Törenleri ve Sezon Açılış Törenleri Düzenlemek				
UYGULAMA YILI	2020-2023	BÜTÇE	3.000,00 TL		
SORUMLU	Yönetim Kurulu	BÜTÇE KALEMİ	Dışarıdan Sağlanan Fayda ve Hizmetler -Yurtiçi Organizasyon Giderleri		
GG PERİYODU	Üç Ay	BÜTÇE KULLANIMI			
GG SORUMLUSU	Akreditasyon İzleme Komitesi	B. KULANIM ORANI			
PERFORMANS KRİTERLERİ	PERFORMANS HEDEFLERİ				
	2020	2021	2022	2023	BAŞARI ORTALAMASI
Çekirdeksiz Kuru Üzümde İlk Hasat Töreni Düzenlemek	1	1	1	1	
BAŞARI ORANI					%



## TURGUTLU TİCARET BORSASI

<b>AMAÇ 2</b>	Borsamızda Kayıtlı Ürünlerin Çeşitliliğinin Sağlanması İçin Çalışmalarda Bulunarak Hedef Kitlesini Arttırmak ve Kalkınmasını Sağlamak				
<b>HEDEF 2.1</b>	Kotasyon Listemize Bölgemizin Önde Gelen Ticari Ürünlerini Dahil Etmek				
<b>UYGULAMA YILI</b>	2020-2023	<b>BÜTÇE</b>	5.000,00 TL		
<b>SORUMLU</b>	Genel Sekreter Genel Sekreter Yardımcısı	<b>BÜTÇE KALEMİ</b>	Dışarıdan Sağlanan Fayda ve Hizmetler -Taşıma ve Kargo Giderleri		
<b>GG PERİYODU</b>	Üç Ay	<b>BÜTÇE KULLANIMI</b>			
<b>GG SORUMLUSU</b>	AİK	<b>B. KULANIM ORANI</b>			
<b>PERFORMANS KRİTERLERİ</b>	<b>PERFORMANS HEDEFLERİ</b>				
	<b>2020</b>	<b>2021</b>	<b>2022</b>	<b>2023</b>	<b>BAŞARI ORT.</b>
Kotasyon Listesine Eklenecek Ürünlerin Belirlenme Çalışması	X				
Ticaret Bakanlığı ve TOBB ile Görüşme ve Yazışmalar		X	X		
Tarım ve Orman Bakanlığı'ndan Talep Edilen Ürünlerin Kotasyon Listesinde Onaylanması				X	
<b>BAŞARI ORANI</b>					<b>%</b>



## TURGUTLU TİCARET BORSASI

HEDEF 2.2	Üye Sayısını Arttırma Çalışmalarında Bulunmak				
UYGULAMA YILI	2020-2023	BÜTÇE			6.000,00 TL
SORUMLU	Yönetim Kurulu Genel Sekreter Yardımcısı	BÜTÇE KALEMİ			Seyahat ve yol Giderleri -Yurtiçi Seyahat Giderleri
GG PERİYODU	Üç Ay	BÜTÇE KULLANIMI			
GG SORUMLUSU	AİK	B. KULANIM ORANI			
PERFORMANS KRİTERLERİ	PERFORMANS HEDEFLERİ				
	2020	2021	2022	2023	BAŞARI ORT.
Turgutlu TSO'na Kayıtlı Üye Bilgilerinin Alınması	X				
Borsamıza Kayıt İşlemi Yapılabilecek Firmaların Belirlenmesi	X				
Belirlenen Firmalara Ziyaretlerde Bulunulması		X	X	X	
Üye Sayısını Bir Önceki Yıldaki Üye Sayısına Göre Arttırmak	%5	%5	%5	%5	
<b>BAŞARI ORANI</b>					%



## TURGUTLU TİCARET BORSASI

### 6. İZLEME ve DEĞERLENDİRME

#### **Eylem Planları / Yıllık İş Planları**

İzleme ve değerlendirmeye ilişkin Eylem Planları 2020-2023 Yıllık İş Planları ile oluşturulur ve Turgutlu Ticaret Borsası Yönetim Kurulu'nun onayı ile yürürlüğe girer.

#### **Gözen Geçirme Raporları**

Stratejik Planın hedefe ulaşması için, stratejik plan uygulamasının planlı olarak takip edilmesi ve raporlanması Akreditasyon İzleme Komitesi tarafından yapılır. Gözden geçirme faaliyetleri için belirlenmiş terminlerde faaliyetlere ilişkin sonuçlar faaliyet sorumlusu tarafından hazırlanır ve bu rapor Akreditasyon İzleme Komitesi tarafından gözden geçirilerek gerekli iyileştirme kararları alınır.

Akreditasyon İzleme Komitesinin aldığı kararlar tavsiye niteliğinde olup, bu kararların uygulanmasına ilişkin nihai karar Yönetim Kurulu tarafından verilir. Yönetim Kurulunun uygulama kararı İş Planı ya da Stratejik Planda revizyon çalışması yapılarak ilgililere bildirilir. Stratejik yönetim için planlanan bütçede değişiklik yapılması ihtiyacı oluşması halinde, değişikliğe ilişkin bütçe çalışmaları yapıldıktan sonra Yönetim Kurulu'nun ve/veya Meclisin onayı ile Stratejik Planda ve/veya İş Planlarında değişiklik yapılır.

TURGUTLU TİCARET BORSASI stratejik amaçlara ve hedeflere ulaşma düzeyinin değerlendirilmesine yönelik olarak stratejik plan bünyesinde bir "Kurumsal Performans Değerlendirme Sistemi" oluşturmuştur. Kurumsal performans değerlendirmeleri her yıl sonu Stratejik Yönetim Performans Raporu olarak hazırlanır ve Meclise sunulur. Meclise sunulan performans raporu kurumumuzun Yıllık Faaliyet Raporuna referans oluşturur.

#### **TURGUTLU TİCARET BORSASI**

Turgutlu/Manisa-TR

PK: 45400 Turgutlu/MANİSA-TR

Telefon: +90 236 3131784 - +90 236 3129521

Web Adresi: [www.turgutlutb.org.tr](http://www.turgutlutb.org.tr)

E-Posta: [turgutlutb@tobb.org.tr](mailto:turgutlutb@tobb.org.tr)

